

基隆市立南榮國中 109 年度親職教育活動實施計畫

壹、依據：本校輔導室年度工作計畫

貳、目的：

- 一、增進家長親職教育知能，建立良好的親子關係，發揮家庭功能。
- 二、經親師合作增進學生身心健全發展，預防青少年不良適應之行為產生。
- 三、加強學校與家庭之聯繫，協助家長了解孩子的學習狀況，發揮親師合作的教育功能，並促進家庭與學校間的和諧關係。
- 四、結合進學禮活動，展現教學成果，增進親師良性互動，促進家長對學校教育的重視，並期能結合社會資源，共同推動學校教育，發揮輔導功能，以提昇教育品質。

參、實施時間：109 年 9 月 25 日

肆、實施對象：本校教職員、學生家長與學生(新生全部)

伍、活動地點：各班教室及本校圖書室、創客教室

陸、活動內容：

時 間	活 動 內 容	主 持 人	地 點	備 註
16：00-17：00	會場準備及佈置	教務處實驗教育組	圖書室 ／創客	
17：00-17：30	家長及教職員之晚餐時間	輔導室／各班導師	各處室 ／教室	17:00 供餐
17：30-18：30	親師交流	各班導師	教室	
18：30-19：00	進學禮+寫在今日 寄語未來	校長	圖書室	
19：00-19：30	實驗教育理念說明	校長	創客室	
19：30-20：00	學生成果展示／宣導	各處室	創客室	
20：00~	收穫滿滿 快樂賦歸	輔導室	圖書室	

柒、其他處室支援事項：

教務處：佈置場地。

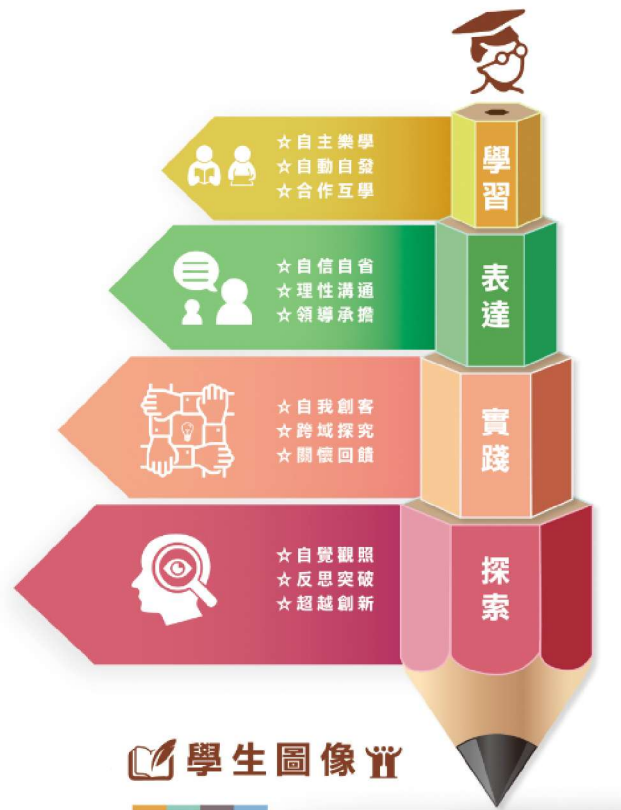
學務處：請各班導師鼓勵學生家長參加，並統計各班家長出席人數。

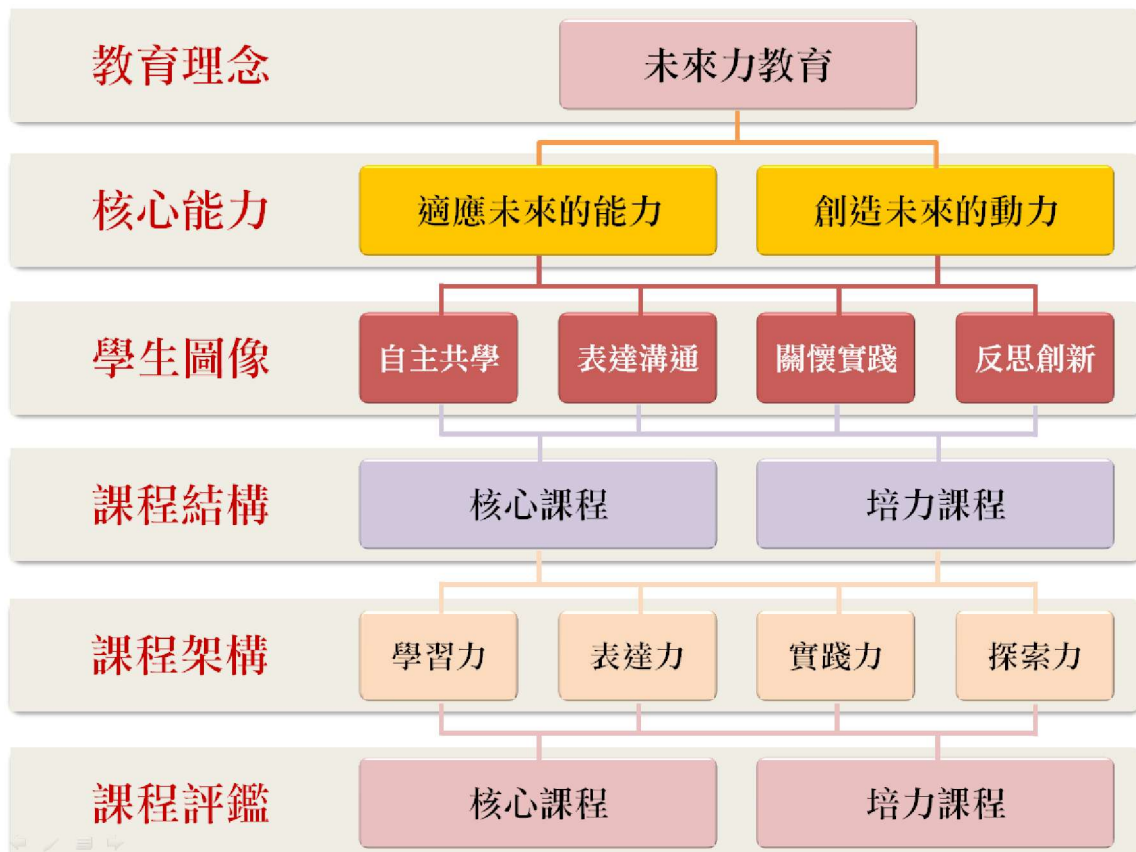
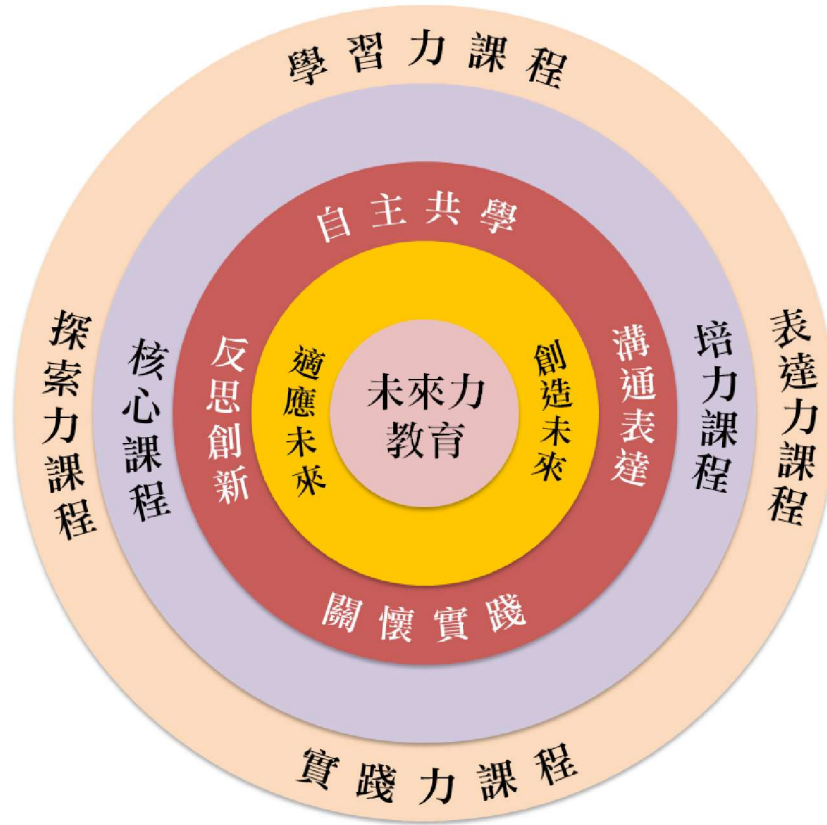
總務處：訂購晚餐。

捌、本計畫依校務會議決議後實施。

【專題－實驗教育理念說明】

主講人：南榮國中 尤四維 校長







【109 學年度進學禮暨親師座談會・教務處】

- 一、 有關十二年國民基本教育課程綱要，相關宣導簡報及常見問答等資料下載網址如說明(路徑：教育部官網首頁/資料下載/十二年國教課綱座談會會議資料；請有需求者，自行下載使用)。網址：
https://www.edu.tw/News_Content.aspx?n=0217161130F0B192&s=F203B0FC1270A1B9
- 二、 函轉教育部國民及學前教育署委請國立臺北教育大學建置「國民中小學課程與教學資源整合平臺」之推廣文宣資料。資料下載網址如說明(平臺介紹短片：<https://reurl.cc/lQjlap>)
- 三、 (1)109 學年度第一學期課業輔導課開課時間及結束時間 9/21~(二)~12/31(四)
(2)九年級模擬考時間 第一次模擬考 9/8、9(二、三)
第二次模擬考 12/23、24(三、四)
第三次模擬考 2/24、25(三、四)
(3)七年級英語村活動預定 11/17(二)
(4)本學期三次定期測驗時間 第一次 10/14、15(三、四)
第二次 12/1、2(二、三)
第三次 1/18、19(一、二)
(5)學期結業時間 1/20(三)
(6)第二學期開學 2/18(四)
- 四、 請家長知悉有關學生線上學習相關網站連結方式 (學校網頁→其他推薦網站→均一教育平台、因材網、pagamo 教育平台)，方便學生於課後進行線上學習。
- 五、 「基隆市國民中小學學生成績評量補充規定」請參閱資料(p.6)。
- 六、 「基隆市南榮國民中學學生成績評量結果未達丙等之預警、輔導、補考實施要點」請參閱資料(p.8)。
- 七、 「基隆市國民中小學常態編班办理流程」請參閱資料(p.10)。
- 八、 「基隆市立南榮國民中學常態編班實施要點」請參閱資料(p.11)。
- 九、 「南榮國中實驗教育入(轉)學要點」請參閱資料(p.12)
- 十、 九年級適性入學時程表請參閱資料(p.14)。

基隆市國民中小學學生成績評量補充規定

96 年 3 月 30 日基府教學貳字第 0960070471 號函頒

97 年 5 月 21 日基府教學貳字第 0970128814 號函頒修正

101 年 8 月 27 日基府教學貳字第 1010173635 號函頒修正

104 年 2 月 17 日基府教學貳字第 1040206359 號函頒修正

109 年 2 月 15 日基府教學壹字第 1090204680 號函頒修正

全文十五點

- 一、本補充規定依國民教育法第十三條第一項及國民小學及國民中學學生成績評量準則訂定之。
- 二、基隆市公私立國民小學與國民中學(以下簡稱國民中小學)辦理學生成績評量，除依國民小學及國民中學學生成績評量準則之規定外，應依本補充規定辦理。
- 三、國民中小學學生領域學習課程成績評量範圍如下：
 - (一)國民小學階段：語文、數學、社會、自然科學、藝術、綜合活動、健康與體育等七項領域。
 - (二)國民中學階段：語文、數學、社會、自然科學、藝術、綜合活動、科技、健康與體育等八項領域。
- 四、國民中小學學生日常生活表現之評量，應參酌下列行為事實記錄之：
 - (一)出缺席情形：含事假、病假、曠課、公假及喪假等紀錄。
 - (二)獎懲情形：依實際獎懲情形記錄之。
 - (三)團體活動表現：依班級活動、社團活動、學生自治活動、學校活動及綜合活動學習領域等參與情形評量，並以文字詳實描述。
 - (四)品德言行表現：依平日個別行為觀察、談話紀錄、家庭訪視紀錄之資料等評量，並以文字詳實描述。
 - (五)公共服務及校內外特殊表現：依實際表現記錄之。
- 五、國民中小學學生成績評量方式，由學校課程發展委員會通過後實施。
領域學習課程及彈性學習課程定期評量中紙筆測驗之次數，每學期至多三次；除學校另有規定外，六年級及九年級下學期以二次為原則。
- 六、國民中小學學生領域學習課程及彈性學習課程之定期及平時評量，各占該學習課程之學期成績評量結果百分之四十及百分之六十為原則。
領域學習課程之學期總成績，為各領域學習課程之學期成績，乘以各該領域課程每週學習節數所得總和，再以每週領域學習課程總節數除之。
國民中學學生領域學習課程有二學科以上者，其成績評量得分科辦理，分科成績占該領域學習課程成績之權重比例，依各分科授課時數比例訂之。
- 七、國民中小學學生經核准給假，不能參加定期評量者，准予銷假後補行評量；未請假因故不能參加評量者，經申請後准予補行評量。
補行評量應於學期成績評量結果完成前辦理。
學生未參加定期評量且未補行評量者，該次評量成績以零分計算。
- 八、國民中小學學生補行評量成績依下列方式計算：

- (一) 經學校核准給假、大陸或國外轉學生轉入當學期或其他不可抗力因素，致不能參加定期評量者，按實得分數計算。
 - (二) 非前款所列情形，補行評量成績在六十分以下者，依實得分數列計；超過六十分者，其超過部分以七折計算後列計。
- 九、國民中小學學生經學校核給公假，公假期間之平時評量，得以實作評量代替之。
- 十、國民中小學學生依規定辦理長期病假後復學者，得採計其復學後重讀之成績；請假期間提前復學者，成績計算應以復學後之成績為準。
轉入學生如其部分課程成績無法連貫計算時，得依轉入前就讀學校之課程成績計算，或按學科測驗之成績評定之。
- 十一、國民中小學學生成績評量之登記及處理應資訊化，並依下列規定辦理：
- (一) 國民中學學生領域學習課程及彈性學習課程由學校教務處主辦；日常生活表現由學校學務處主辦；各班級導師及任課教師應配合辦理。
 - (二) 國民小學學生領域學習課程、彈性學習課程及日常生活表現，由各班級導師或任課老師辦理。
- 十二、國民中小學學生學習過程中各領域學習課程及彈性學習課程之成績評量結果未達及格基準者，學校應實施補救教學或相關補救措施。
學生經補救教學或相關補救措施成績評定及格者，前項學習課程成績應調整為六十分；不及格者，就其補救教學或相關補救措施成績或原評量成績擇優登錄。
- 十三、國民中小學應成立學生成績評量審查委員會(以下簡稱審查委員會)，研議、審查學生成績評量事宜。
審查委員會置委員五至十七人，由學校行政人員、教師、教師會及家長會等代表組成。
- 十四、國民中學學生除學校函送家長切結書經本府核准者外，均應參加國中教育會考。
- 十五、本補充規定經市務會議通過後函頒實施。

基隆市南榮國民中學學生成績評量結果未達丙等之預警、輔導、補考

實施要點

105 年 03 年 16 日臨時校務會議通過

一、依據：

- (一) 教育部 104 年 1 月 7 日臺教授國部字第 1030141892B 號令修正「國民小學及國民中學學生成績評量準則」第十條。
- (二) 基隆市政府 104 年 2 月 17 日基府教學貳字第 1040206359 號修正「基隆市國民中小學學生成績評量補充規定」。
- (三) 基隆市政府 104 年 02 月 26 日基府教學參字第 1040207117 號「基隆市國民中小學學生成績評量結果未達丙等之預警、輔導、補考實施原則」。

二、目的

為整合相關資源，針對學習低成就學生落實預警、輔導及補救措施並及時提供協助，縮短學習落差，提升學生學習成效與評量正常化。

三、預警及輔導措施

- (一) 每學期利用校內會議、新生始業輔導及親職座談會等各項管道，向老師、家長及學生宣導成績評量相關規定。
- (二) 期初預警：每學期初由教務處統計前一學期學習領域不及格之學生名單及科目，以書面通知學生及家長，於學校指定日參加學校辦理之補考補救措施。
- (三) 期中預警：領域任課教師依據定期評量結果，針對學生學習成效不佳者，應提醒學生加強課業學習，並安排課餘時間進行課業教學輔導，適時給予補救措施，輔導方式由教師自行規劃，並做成輔導紀錄表。
- (四) 期末通知：於每學期結束後一個月內，將學生學習領域及日常生活表現之成績評量紀錄及文字描述以書面成績單通知家長，使家長了解學生之學習成果。對於領域學期成績未達丙等之學生提醒其注意子女之學習成效，共同協助提升學生弱勢科目之學習成效或督促其行為之改善，期能順利領取畢業證書。
- (五) 各班導師及任課教師對於學習低成就之學生應詳作記錄，以瞭解成績落後之原因，對於學習有困難之學生，應主動聯繫並協商提高該生學習成效之方案，並視需要得轉介輔導室或相關處室進一步協助。

四、補考措施

(一)、實施方式：

1. 於每學期第一次定期評量前，由教務處統計學習領域成績未達丙等之學生名單及科目，印製補考通知單暨家長同意書通知學生及家長。

2. 每位學生各學期各科以公告時間補考 1 次為限，未繳交同意書回條或逾期未參加者，視同放棄補考機會。

(二) 考試日期：依教務處公告。

(三) 考試範圍：以該學期教學內容為原則。

(四) 評量方式：以多元評量方式辦理，並以同年級相同評量方式為原則，如紙筆測驗及表單、實作評量、檔案評量等。各教學領域應於每學期第一次領域會議，決定補考評量方式，並錄事於會議記錄。

(五) 命題：每學期由各教學領域排定補考命題負責教師，依教務處公告之日程，於補考日程前一週繳交試題，由教務處製卷。

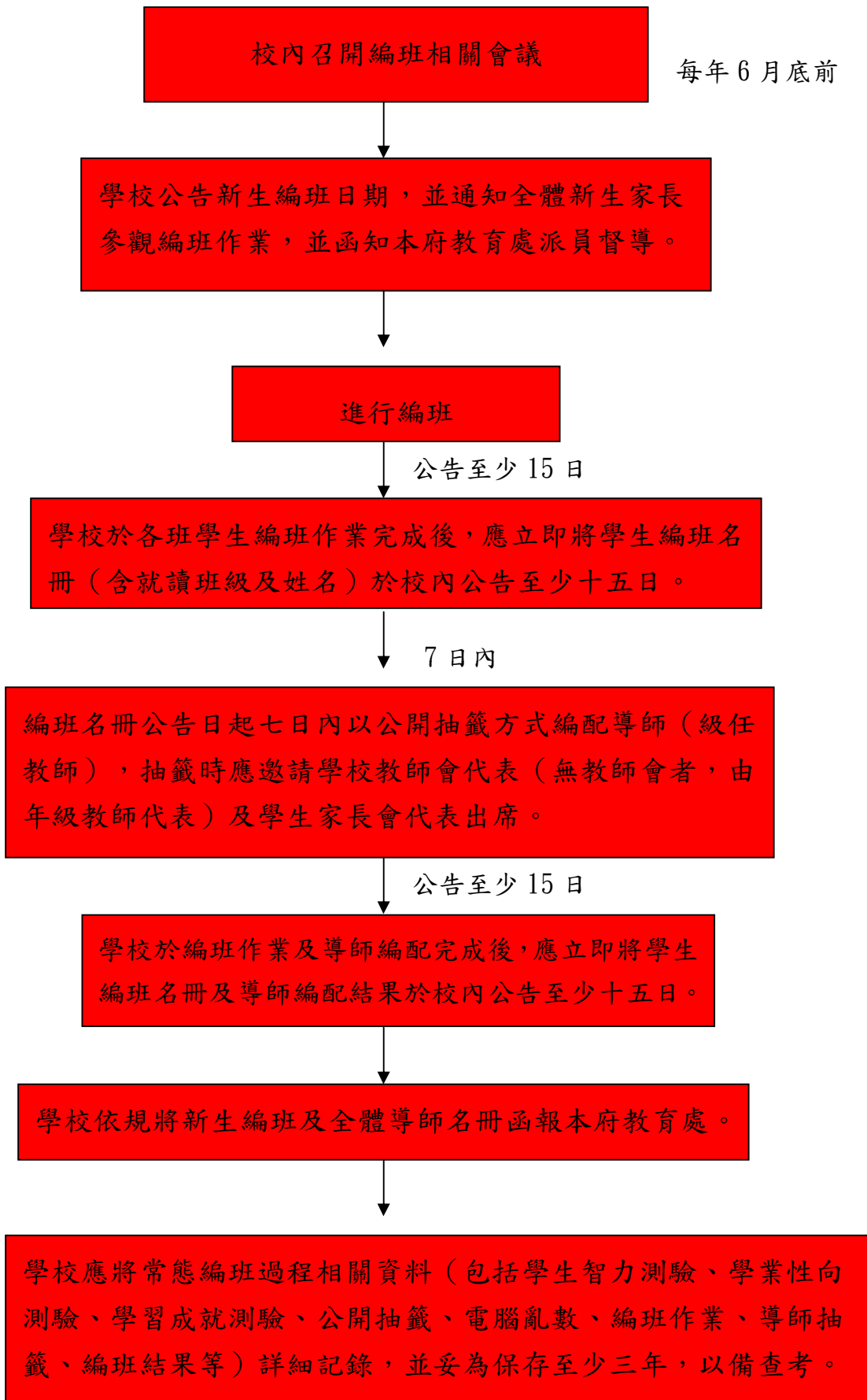
(六) 監考：由各教學領域排定補考監考負責教師。

(七) 閱卷：由各教學領域排定補考閱卷負責教師，於補考結束一週內完成閱卷及成績登錄。

(八) 成績計算：補考及格者，該領域學期成績以 60 分計算；補考不及格者，由該領域學習成績及原始分數擇優採計。補考後之成績將取代學期領域成績。

五、本要點經校務會議討論通過後，經校長核定後實施，修正時亦同。

基隆市國民中小學常態編班办理流程



基隆市立南榮國民中學常態編班實施要點

中華民國 96 年 08 月 08 日通過

中華民國 102 年 8 月 29 日校務會議修正通過

中華民國 105 年 8 月 26 日校務會議修正通過

一、依據教育部民國 98 年 07 月 14 台參字第 0940037455C 號令發布「國民小學及國民中學常態編班及分組學習準則」、基隆市政府 102 年 4 月 10 日基府教特貳字第 1020153111 號函頒實施「基隆市高級中等以下學校及幼兒園身心障礙學生就學輔導實施要點」及 102 年 7 月 5 日基府教學貳字第 1020166211 號函修正「基隆市國民小學及國民中學常態編班及分組學習準則補充規定」辦理。

二、本校實施常態編班方式如下：

(一)各班採男女合班。

(二)新生入學編班作業若報到人數達 2 班以上，以公開抽籤方式進行。

(三)新生抽籤編班時，若同組中有 1 位新生因故未能參加抽籤者，以該組中其它新生抽籤之結果決定編班。若該組新生皆未到場，由現場人士代抽班級，不得有異議。

(四)新生編班作業完成後，新生各班導師以抽籤方式進行班級編配。如導師無法親自到場者，得委託相關人員代抽。

(五)學校於編班作業及導師編配完成後，立即於校內及學校網站公告編班名冊。

(六)新生編班完成後，補報到或轉入生之編班，由學校依人數較少之班級採公開抽籤之方式編配。

三、身心障礙學生若有特殊編班需求，依「基隆市高級中等以下學校就讀普通班之身心障礙學生教學原則及輔導辦法」辦理。

四、本要點經校務會議通過後實施，修正時亦同。

基隆市南榮國民中學109學年度辦理實驗教育入(轉)學要點

一、 依據：基隆市南榮國中109學年度學校型態實驗教育計畫

二、 新生入學辦理原則

(一)招生對象：設籍本市之新生；以設籍本校學區內之新生優先，若有餘額則開放設籍本市其它學區之新生入學。

(二)招生人數：新生普通班2班，每班20人，共計40人(含特殊生酌減人數)。

(三)辦理方式：

1. 以設籍本校學區內之新生優先分發入學，額滿為止。學區里別包含誠仁、曲水、福仁、崇文、吉仁、育仁、英仁、龍門、德厚、文安、獅球、兆連、同風、明德、朝棟、書院、光華。
2. 學區內報到人數若超過招生人數，依學生設籍先後排序分發至額滿為止。若設籍日期相同，以抽籤決定。
3. 學區內新生報到作業截止後若尚有餘額，將於校網公告缺額，於指定時間開放設籍本市其它學區及學區內補報到之新生現場登記報到。若登記人數超過缺額人數，則於公告登記時間截止後，辦理現場抽籤決定。現場抽籤叫號三次未到者，視同放棄。
4. 新生辦理登記報到時均須攜帶一年內開具(以報到日往前推算)且含詳細記事之戶口名簿或戶籍謄本，於學校公告指定時間內完成報到作業。逾時或資料不全視同未完成報到手續。
5. 凡學區內因超額、未完成報到手續以及其它因教育選擇考量不就讀本校之新生，均依其設籍地距離，轉介至鄰近未額滿學校就讀。設籍本市其它學區但未獲錄取之新生，應返回其原學區學校辦理入學。

6. 報到作業完成後，若已錄取之新生放棄報到或轉出至其它學校，學校不另再辦理補報到招生作業，其釋出之缺額將於開學前依本校轉入學原則公告辦理。

三、轉入學辦理原則

1. 學校考量實驗教育系統性與學習歷程之完整性，轉入需以完整學期為範圍，學期當中不招收轉學生。如因學生轉出或其他原因而產生缺額時，統一於寒暑假開放辦理轉入登記，每學期以辦理一次為原則。各年級轉入之缺額及辦理登記時間於開學前一週於校網公告，開放設籍本市之學生辦理登記。公告時間截止後，轉入生依人數較少之班級順序編配。若登記人數超過缺額人數時，辦理抽籤決定；若登記人數不足，餘額則保留至下學期寒暑假辦理。
2. 因教育選擇考量欲辦理轉出之學生，若設籍本市其它學區，則返回其原學區學校辦理入學。若設籍本校學區，得依其設籍地距離，轉介至鄰近未額滿學校就讀。

四、本要點自中華民國一百零九年八月一日以後入學之新生適用之。

110學年度國中教育會考及全國高級中等學校與專科學校五年制適性入學重要日程表

教育部109年9月17日臺教授國部字第1090108995號函

月	日	星期	辦理事項
2月份	17	三	17日-25日：身心障礙學生適性輔導安置報名(臺北市、新北市、桃園市、臺中市及高雄市除外)
	22	一	1. 2月22日-3月5日：藝才班術科測驗報名 2. 2月22日-3月5日：科學班報名

月	日	星期	辦理事項
3月份	2	二	建教合作班入學報名開始日
	11	四	1. 11日-13日：國中教育會考報名 2. 13日：科學班科學能力檢定
	12	五	
	13	六	
	15	一	1. 進修部辦理非應屆畢業生免試入學開始日 2. 15日-19日：特色招生專業群科甄選入學報名

月	日	星期	辦理事項
4月份	9	五	1. 寄發國中教育會考准考證 2. 科學班報到
	10	六	1. 10日：身心障礙學生適性輔導安置高級中等學校集中式特殊教育班能力評估(臺北市、新北市、桃園市、臺中市及高雄市除外) 2. 10日-11日：藝才班(美術班、戲劇班)術科測驗
	17	六	17日-19日：藝才班(舞蹈班、音樂班)術科測驗
	18	日	
	19	一	
	24	六	24日-25日：特色招生專業群科甄選入學術科測驗
	25	日	
	26	一	1. 26日-28日：體育班、運動績優生(獨招學校)術科測驗報名 2. 26日-30日：免試入學變更就學區申請
	27	二	
	28	三	

月	日	星期	辦理事項
5月份	1	六	體育班、運動績優生(獨招學校)術科測驗
	3	一	體育班、運動績優生(獨招學校)放榜

月	日	星期	辦理事項
5月份	6	四	6日-7日：試辦學習區完全免試入學報名
	7	五	
	13	四	試辦學習區完全免試入學放榜
	15	六	15日-16日：國中教育會考
	16	日	
	17	一	1. 各就學區辦理優先免試入學開始日 2. 特色招生專業群科甄選入學術科測驗成績公告 3. 免試入學變更就學區審查結果通知截止日 4. 17日-21日：五專優先免試入學報名
	20	四	20日-21日：技優甄審入學、實用技能學程報名
	21	五	
	28	五	5月28日-6月4日：各校直升入學報名
	29	六	運動績優生甄試學科考試
30	日	運動績優生甄試術科考試	

※備註：
1. 有關國中教育會考、高級中等學校、五專各入學管道詳細日程(包括註明截止日者)，以各區各入學管道招生簡章內容為準，請詳閱簡章。
2. 有關臺北市、新北市、桃園市、臺中市及高雄市等5市辦理身心障礙學生適性輔導安置入學管道詳細日程，以公告之招生簡章為準。

月	日	星期	辦理事項
6月份	4	五	寄發國中教育會考成績單並開放網路查詢
	7	一	1. 7日-11日：藝才班分發報名 2. 實用技能學程放榜 3. 身心障礙學生適性輔導安置結果公告(臺北市、新北市、桃園市、臺中市及高雄市除外)
	9	三	1. 技優甄審入學放榜 2. 特色招生專業群科甄選入學放榜 3. 各校直升入學放榜截止日
10	四	1. 技優甄審入學報到 2. 特色招生專業群科甄選入學報到 3. 試辦學習區完全免試入學報到 4. 實用技能學程報到截止日 5. 五專優先免試入學放榜	

月	日	星期	辦理事項
6月份	11	五	1. 技優甄審入學報到後聲明放棄錄取資格 2. 特色招生專業群科甄選入學報到後聲明放棄錄取資格及遞補截止日 3. 試辦學習區完全免試入學報到後聲明放棄錄取資格 4. 各校直升入學報到(含報到後聲明放棄錄取資格)截止日 5. 實用技能學程報到後聲明放棄錄取資格
	15	二	1. 各就學區優先免試入學放榜、報到(含報到後聲明放棄錄取資格)截止日 2. 五專優先免試入學報到(含報到後聲明放棄錄取資格)截止日
	16	三	1. 16日-18日：特色招生考試分發入學學科測驗報名 2. 17日：各就學區免試入學公告實際招生名額、開放個人序位查詢及志願選填
	17	四	3. 17日-24日：藝才班(舞蹈班)志願選填
	18	五	4. 17日-28日：五專聯合免試入學報名
	20	日	特色招生考試分發入學學科測驗
	21	一	特色招生考試分發入學學科測驗分數
	24	四	各就學區個人序位查詢、免試入學及特色招生考試分發入學志願選填截止日
	29	二	各就學區高級中等學校免試入學、特色招生考試分發入學報名截止日

月	日	星期	辦理事項
7月份	6	二	1. 各就學區免試入學及特色招生考試分發入學放榜 2. 藝才班(獨招學校、戲劇班、舞蹈班)分發放榜
	7	三	1. 藝才班(音樂班、美術班)各區分發報到 2. 五專聯合免試入學現場登記分發報到 3. 特色招生專業群科甄選入學續招學校簡章公告截止日
	8	四	1. 各就學區免試入學及特色招生考試分發入學報到 2. 藝才班(獨招學校、戲劇班、舞蹈班)報到 3. 藝才班(美術班、音樂班)辦理報到後聲明放棄錄取資格 4. 體育班、運動績優生(甄審、甄試及獨招學校)報到 5. 建教合作班入學報到截止日
	9	五	藝才班(舞蹈班)辦理報到後聲明放棄錄取資格
	12	一	1. 各就學區免試入學及特色招生考試分發入學辦理報到後聲明放棄錄取資格 2. 藝才班(獨招學校、戲劇班)辦理報到後聲明放棄錄取資格 3. 五專聯合免試入學辦理報到後聲明放棄錄取資格 4. 體育班、運動績優生(甄審、甄試及獨招學校)辦理報到後聲明放棄錄取資格
	27	二	各就學區高級中等學校免試入學續招學校簡章公告截止日

【109 學年度進學禮暨親師座談會・學務處】

- 一、 「校園霸凌防制宣導」請參閱資料(p. 16)。
- 二、 「交通安全宣導」-認識上放學的危險地段，請參閱資料(p. 20)。
- 三、 「災害防救宣導」請參閱資料(p. 21)。
- 四、 「新冠肺炎防疫宣導」請參閱資料(p. 22)。
- 五、 「流感防疫宣導」請參閱資料(p. 24)。
- 六、 「登革熱防治宣導」請參閱資料(p. 25)。
- 七、 「菸害防制宣導」請參閱資料(p. 26)。
- 八、 「拒絕檳榔宣導」請參閱資料(p. 27)。
- 九、 「水域安全宣導」請參閱資料(p. 28)。

校園霸凌防制宣導

如何預防校園霸凌？

作者：王美恩 出處：親子天下

「哆啦A夢」裡的胖虎和大雄，是兩個典型的霸凌與被霸凌人物。你擔心自己的孩子成為胖虎或大雄嗎？當霸凌事件發生，親師該採取哪些行動，才能讓傷害降至最低？

哆啦A夢故事中的人際生態是一個非常典型的霸凌情境，有一個老是欺負人的「胖虎」，以及常被欺負的「大雄」，還有老是在旁邊助陣的「小夫」，或是不敢協助維護正義的「靜香」。當然在真實世界中，是沒有哆啦A夢這樣用法寶來解決孩子的紛爭，同時製造歡樂的角色；看著老師們對孩子霸凌問題傷腦筋的樣子，我相信他們一定很希望有個哆啦A夢，來幫忙一起解決班上的霸凌問題。

通常在小學的孩子之間，霸凌事件大致上有三類：

- * 肢體性：踢、推、打人等，也有嚴重的打架、虐待等暴力行為。
- * 語言性：嘲笑、取綽號、罵人、恐嚇威脅等。
- * 關係性：被排擠、被傳謠言等。

不光是學校老師困擾這些霸凌事情，有些家長也都面臨孩子被排擠、被捉弄，而不喜歡、甚至不敢上學的壓力。校園霸凌不應視為孩子間互動的「正常現象」，應該要用有效的方式進行管理，讓孩子所受的傷害，或是延伸的人格發展問題降到最低。

了解霸凌原因

當「胖虎又欺負大雄」的事情發生時，通常老師或家長第一個反應，都會想處罰胖虎以制止霸凌行為。但是嚴厲的處罰，往往只能有短暫的嚇阻作用，當我們了解他們行為背後的成因，正確解讀行為背後的訊息，才能真正幫助到孩子。

當「胖虎」成長環境的家人，處理負向情緒多是用肢體暴力動作，或是叫罵責罵等方式，孩子的霸凌行為只不過是展現出平常從家人學習來的行為模式，這是屬於社會性因素。而有些孩子平日得到的關注是不夠的，欺負他人只為了獲取注意力；或是先天性格上控制慾望強，情緒易怒，「霸道」的個性，這些是心理性因素。還有就是生理性因素，像是有過動傾向（注意力缺乏性過動症）的孩子，他們在動作或語言部分，較難拿捏合適的方式，較不善與人相處、建立友善關係，這需要就醫鑑定以及長期輔導來改變孩子的行為。

不管是社會性、心理性或是生理性因素，都讓我們了解霸凌孩子的行為不是蓄意的，他們也需要我們的協助，老師處理霸凌事件的原則應是「對事不對人」，要讓孩子知道，老師是不喜歡欺負人的行為，而不是不喜歡他這個人，老師很願意幫助他發展合適的行為與同學互動。

建議老師將「胖虎」帶開約談，正式告知霸凌行為是不被允許的，也要與他建立信任關係，肯定他平時優秀的表現。師生間信任關係建立良好，才能影響孩子未來能否保持不欺負人的行為。

與「胖虎」個別約談的重點如下：

- 一、與「胖虎」確認發生的事情。（請孩子具體描述事實過程，不講理由，不強辯）
- 二、明確告知「胖虎」，不管是什麼原因，打人、罵人、嘲笑等霸凌行為是不對的。
- 三、肯定「胖虎」其他三至五個優點，表示老師不會因為霸凌事件否定他這個人，讓他了解每個人心中都有個「小惡魔」，有時會跑出來做些傷害別人的事，老師願意一起跟他對抗這「小惡魔」。
- 四、與「胖虎」一起想想對抗「小惡魔」的辦法，像是如何感覺「小惡魔」要出現了？出現的前兆是什麼？如何控制它？
- 五、教導「胖虎」與同學友善互動的語言及行為，像是「請，謝謝，對不起」要常掛在嘴邊，動作上怎樣是有禮貌等技巧。
- 六、請「胖虎」主動告知老師，或是請其他同學一起觀察，只要「胖虎」表現出友善行為就給鼓勵、獎勵，以正向增強他們持續表現下去。

胖虎與大雄

「胖虎」這類型的孩子特質中，總是喜歡操縱他人、喜歡得到注意力、有號召力、機智反應快等特質，這些特質若能轉向做為正向的發展，將會成為一個好的領導者，甚至可以成為老師的小助手，如擔任糾察隊保護弱小同學。也可以發展「胖虎」其他興趣，將精力發洩在自我成就的成長，藉由興趣的發展也是可以昇華孩子的品格發展（像是卡通胖虎愛唱歌，可以鼓勵參加合唱團）。

而「大雄」為何老是被人欺負呢？這類型孩子的特質中，總是有害羞內向、膽怯、焦慮、自信不夠、反應不夠快等特質，也就是所謂的「受害者的特質」，當然還有包括「異於常人」的特徵，過高、矮、胖、瘦或是身體有殘疾；走路奇怪，講話奇怪，功課不好，或是成績太優秀被忌妒；或是性別特質上，男孩溫柔，女孩陽

剛特質明顯，都會被孩子拿來嘲笑。面對「大雄」的處理模式，不光是維護其權益不被欺負，也要注意其心理發展。通常他們會因為內向不敢表達，而壓抑自己受創的感受，有些會發展成去欺凌比他更弱勢的人，若是嚴重受創，也曾有輕生念頭的案例發生。

鼓勵孩子

老師及家長需敏感到孩子的變化，像是孩子常常會說不舒服不想上學、作惡夢、咬指甲、退化行為出現，如尿床，食慾不佳、情緒化，零用錢個人物品常不見〈被同學搶走偷走〉等，都是有可能孩子長期處於被霸凌的特徵。孩子不願意講出來，除了內向個性因素，還有就是有些老師或是家長，會忽略事情的嚴重性，會認為這是孩子間常有的事而不處理，或是處理不當反而造成孩子被欺負得更嚴重。

建議老師及家長為鼓勵孩子說出他們遇到的情況以及真實的感受，是需要有「傾聽」的態度，才會讓孩子有安全感願意說出來，不要責怪或是否定他們的特質，像是用「活該」、「你要勇敢一點！」、「怎會這樣反應呢？」、「有什麼好怕的？」……等不同理的對話。

所謂傾聽是要專心耐心聽訴，並展現願意陪伴支持的態度，去除他們的焦慮，也要教他們一些保護自己的方法，以及增加自信心、堅定感（assertiveness）等技巧，像是：

- 一、鼓勵孩子寫日記，把自己的心情抒發出來，也是一種有安撫心理的作用。
- 二、帶著孩子多練習角色扮演，讓他們堅定果斷地對「胖虎」說「我不喜歡你這樣說……」、「離我遠一點！」「住手！」
- 三、當狀況真有危險時，要走到人多的地方，尋求協助。
- 四、多參加一些其他團體活動，增加人際互動的機會，提升「大雄」的自信以突破害羞內向的個性。
- 五、幫助孩子幽默地看待自己「異於常人」之處，若孩子是有殘疾之處，找出一些模範人物，如乙武洋匡，讓孩子知道差異不會阻礙自我價值的發展。
- 六、若孩子嚴重影響上學動機、身心症狀出現，建議尋求專業資源作心理輔導，或是建議學校輔導室針對類似孩子組織一個團體輔導活動，讓孩子情緒被支持，也學習到社交技巧。
- 七、問問孩子他自己有沒有想到改善的辦法？（激發出改善問題的能力）

當一個班級文化愈友善，反霸凌的認知愈被同學接納，霸凌的事件一定會漸漸消失，因為「小夫」、「靜香」這樣的旁觀者的正義感會滋生，許多制止的氣氛會出現，在沒有人助陣下，「胖虎」通常就不敢霸凌「大雄」了。

透過閱讀

過去看到很多老師花心思在經營友善班級文化，有些老師明確訂出反霸凌的班規，讓同學知道該遵循的事項；有些老師用每天晨讀或是說繪本故事的方式，讓孩子透過閱讀提升尊重多元差異，增加互助的班級動力；也看到老師〈桃園北勢國小溫雅惠老師〉有創意地與同學合作拍攝，班上一位學習障礙同學的成長故事紀錄片，拍攝過程讓同學真正了解人都各有特長，念書不是唯一出路，拍攝完後也讓孩子產生同理與助人的態度。

「弱肉強食」、「歧視」及「冷眼旁觀」等消極的價值觀，都不是我們願意給孩子的價值觀，而尊重、互助、利他等友善行為都是需要花時間養成的，當然也需要成人世界給予正向的榜樣！期待更多的友善校園產生，讓孩子將來都是一個個友善公民，那友善社會就離我們不遠了！

交通安全宣導

基隆市立南榮國民中學--認識上放學危險路段

- ◎ 以下照片是我們每天上放學會經過的幾個較危險路段。
請同學們行經該路段時，都應更加小心，注意安全以減少意外事件的發生。



校外斜坡涼亭轉彎處，行走時應注意來車！



南榮國小校門口，注意家長接送停車時，造成道路狹窄問題。



此路口通行車輛較多，務必行走天橋。另需注意 319 巷道路較狹窄，會車行人更需小心



往八堵方向路口，通行時務必遵守交通號誌



行人綠燈通行此路口時，仍有車輛可紅燈右轉上南新街。行走時務必注意前後來車！



往三坑火車站方向，通行時務必遵守交通號誌及行走於斑馬線上，勿任意穿越馬路。

災害防救宣導



防災背包內容物八大提醒

【背包平時需置放於隨手可攜之處，以利逃生時使用】
 「平時物資儲備好，災害損失降最少，乾糧飲水逃生包，萬全準備沒煩惱。」

 <p>儲水 飲用水及刷牙、洗碗盤等用水，儲備量應以2-5天為原則。</p>	 <p>儲糧 乾糧、罐頭、泡麵等，食品注意保存期限，定期檢查及更新，儲備量應以2-5天為原則。</p>	 <p>照明用具 手電筒及電池，蠟燭及打火機。</p>	 <p>小型急救箱 如紗布、三角巾、OK繃、雙氧水等，定期清點急救用品，注意保存期限，避免過期變質。</p>
 <p>個人藥品 如慢性病藥物、處方箋或其他醫療狀態紀錄，注意保存期限，避免過期變質。</p>	 <p>盥洗用具 牙刷、香皂、毛巾、環保杯。</p>	 <p>個人用具 換洗內衣褲、拖鞋、運動鞋、雨衣。</p>	 <p>衛生用具 衛生紙、衛生棉。</p>

新冠肺炎防疫宣導

疫情通報及關懷專線：1922

因應 2019 新型冠狀病毒（武漢肺炎）疫情，本校相關防疫措施如下：

一、每天量測體溫：

- (一) 2/25 開學後，每日上學前請貴子弟在家先量體溫，耳溫超過 38 度 C (含 38 度 C) 請就醫並在家休息 (請來電學務處或導師請假)，落實發燒生病不上學，安心在家休養。
- (二) 入校後量測體溫，若有耳溫超過 38 度 C 者，通知家長即刻帶回就醫，就醫後請致電學校回報醫生診斷。

二、請提醒學生進入教室前、用餐前務必先洗手，學校每個洗手台均提供肥皂。請家長可協助學生自備擦手手帕。(洗手口訣：內、外、夾、弓、大、立、腕)

洗手口訣：內外夾弓大立腕



三、如有感冒、咳嗽、鼻水等呼吸道症狀，請務必配戴口罩上學。

四、請家長幫孩子準備 2 個備用口罩放在書包。

五、每班均備有消毒酒精以及稀釋的漂白水，供學生進行日常消毒以及擦拭課桌使用。

六、學校會持續宣導教室開窗，保持空氣流通。

七、訪客入校請先至警衛室辦理登記，配合量測體溫、雙手消毒且自備口罩並全程配戴。

八、開車接送者，車子入校園後統一繞行圓環，學生於教學大樓前花園下車，家長請勿下車。

以上請各位家長詳讀並配合！讓我們一起守護學生健康，感謝您的支持與協助！若有相關疑問，可撥打健康中心（聯絡電話：24282188 轉 25）或體衛組（轉 24）。

正確戴口罩4步驟



戴口罩3大時機

要
戴
口
罩

出入醫院時



有發燒或呼吸道症狀時



免疫力較差者



近距離、密閉空間長時間接觸人群時，可考慮配戴口罩

身體健康、戶外運動時不需要戴口罩

2020/02/17

中央流行疫情指揮中心

流感防疫宣導

養成衛生好習慣 預防流感 / 新型A型流感

如何保護自己不被感染？預防小秘訣教給你



生病戴口罩



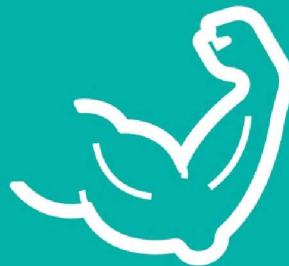
肥皂勤洗手



保持手部清潔



均衡健康的飲食



運動增強抵抗力



生病在家休息



避免手部接觸口鼻

就醫分流



- 有類流感症狀，請至鄰近診所就醫。
- 如有呼吸困難、發紺、意識改變等流感危險徵兆，儘速至大醫院就醫！

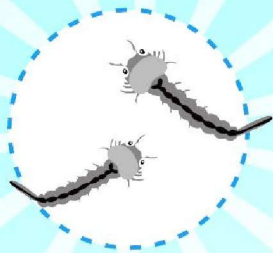


登革熱防治宣導

登革熱滅了妙招



找出孑孓藏身處



01 水桶、碗盆、瓶罐



02 盆栽底座、花瓶水



03 保麗龍盒、紙盒、餅乾盒



04 水缸、浴缸、水族箱



05 水溝、水窪



06 帆布、塑膠布



07 輪胎



08 洗衣槽、馬桶



不用的容器：請壓扁丟棄或交環保單位回收



要用的容器：倒乾淨、刷乾淨、晾乾淨、倒置或加蓋



衛生福利部疾病管制署
TAIWAN CDC
<http://www.cdc.gov.tw/>



疫情通報及諮詢專線：1922

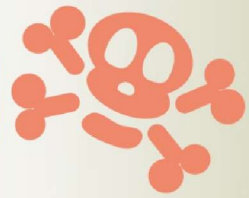


1922防疫達人
www.facebook.com/TWCDC

廣告

菸害防制宣導

電子煙易成癮



多重危害損健康

危害 1

有尼古丁，
具高度成癮性，
無助戒菸



電子煙油 1 小瓶

尼古丁含量約 200 支菸 =  x 10 倍

危害 2

含高濃度尼古丁，
易過量造成中毒

危害 3

具爆炸危險性，
自燃爆炸事件頻傳



危害 4

含一級致癌物
甲醛、亞硝胺



危害 5

市售來源不明，
易添加大麻、
安非他命等毒品



廣告 本經費係由菸捐支應

免費戒菸專線 0800-63-63-63

 守護健康
衛生福利部 國民健康署

拒絕檳榔宣導



生命有數 檳榔麥嘔 家庭幸福

為了提神，我檳榔一嚼就是40年。
但，就是因為這顆檳榔，我罹患了口腔癌，
原本開朗笑容，只剩下凹陷的臉頰，
現在，我勇敢站出來，呼籲大家，
為了健康、為了家人，
請拒(戒)檳榔，讓幸福無憾！

不含任何添加物的檳榔子，就會致癌

- 十個口腔癌，九個嚼檳榔
- 政府補助30歲以上有嚼食檳榔（含已戒）或吸菸之民眾以及18歲以上嚼食檳榔（含已戒）之原住民朋友，每2年1次口腔黏膜篩檢，請定期至牙科、耳鼻喉科或其他經核可之醫療院所接受檢查。



衛生福利部 國民健康署 關心您

檳榔防制宣導相關經費由國民健康署菸害防制及衛生保健基金支應

廣告

水域安全宣導

連假期間出遊，請至安全水域戲水，勿至危險水域遊憩。



校園水域安全宣導

各位親愛的家長：

隨著天氣日漸炎熱，從事水域活動的機會增多，但也很遺憾常發生溺水死亡事件，發生主要在於「非上課時間及週末、假日下午時段」、「自行結伴出遊」及「溪流戲水」頻率最高，暑假期間請家長和學校共同關心學生水域安全：

- 選擇合法地點
- 應有家長陪同
- 留意天氣變化
- 避免危險行為
- 學會水中自救
- 不穿吸水衣褲



緊急聯絡電話：

- 1. 救災防護報案專線：119
- 2. 海巡服務專線：118
- 3. 報案專線：110
- 4. 行動電話急難救助專線：112

相關資訊網站：

- 1. 教育部「游泳121網站」
網址：<http://www.sports.url.tw/>
- 2. 內政部消防署防災知識網→登山防溺篇
網址：http://www.nfa.gov.tw/nfa_k/
- 3. 行政院災害防救委員會防救災數位學習網→水上活動注意事項
網址：<http://124.199.65.72/elearning/>

救溺五步

叫叫伸拋划 救溺先自保

- 叫** 大聲呼救
- 叫** 呼叫 119、118 110、112
- 伸** 利用延伸物 (竹竿、樹枝等)
- 拋** 拋送漂浮物 (球、繩、瓶等)
- 划** 利用大型浮具划過去 (船、浮木、救生圈、救生浮標、保麗龍等)



教育部 關心您

防溺十招

生命無價！ 教育部再次呼籲並提醒家長，多一份關心，多一點叮嚀，切勿輕忽任何可能發生的危險，避免溺水事件悲劇再次發生，讓我們共同守護學生生命安全！



教育部 關心您



第一招
戲水地點需合法，要有救生設備與人員



第二招
避免做出危險行為，不要跳水



第五招
下水前先暖身，不可穿著牛仔褲下水



第六招
不可在水中嬉鬧惡作劇



第七招
身體疲累狀況不佳，不要戲水游泳



第八招
不要長時間浸泡在水中，小心失溫



第三招
湖泊溪流落差變化大，戲水游泳格外小心



第四招
不要落單，隨時注意同伴狀況位置



第九招
注意氣象報告，現場氣候不佳不要戲水



第十招
加強游泳漂浮技巧，不幸落水保持冷靜放鬆

【109 學年度進學禮暨親師座談會・輔導室】

- 一、基隆市立南榮國中推動「十二年國民基本教育—適性輔導」工作要點 (p. 30)。
- 二、基隆市立南榮國中「學生生涯發展紀錄手冊與學生檔案」保管與應用工作要點(p. 31)。
- 三、特殊教育議題宣導 (p. 32)。
- 四、性剝削防治、安心專線、諮商服務宣導(p. 42)。
- 五、性平教育、生命教育、家庭教育網路文章分享 (p. 45)。
- 六、基隆市家庭教育中心、基隆市心衛中心資訊 (p. 49)。



輔導室的叮嚀

孩子的言行舉止平時要多注意，要隨時糾正，輔導室建議在子女出現下列行徑時，即須多加注意。

- ★ 對父母、師長、長輩態度傲慢、舉止粗暴。
- ★ 有非師長的成年人登門或電話增多。
- ★ 使用 3c 產品時間過長或經常半夜上網，溝通用語使用代號。
- ★ 使用暗號與朋友交談或言談中出現義氣、交情等江湖字眼。
- ★ 經常深夜回家或逃學又交代不出行蹤。
- ★ 常常出入不正當場所、金錢使用入不敷出。
- ★ 開始吸煙、飲酒或吸毒，無故攜帶刀械、棍棒。

多點時間和孩子相處，自然也會有比較多的機會鼓勵孩子，認同國中生活是有趣的。

及早發現子女的偏差行為傾向，進而瞭解其需求，加以導正防範，才是避免子女走上不歸路的有效方法。

基隆市立南榮國中推動「十二年國民基本教育—適性輔導」工作要點

- 一、依據：本校年度生涯發展教育實施計畫暨技藝教育課程實施計畫辦理。
- 二、目的：協助學生瞭解個人能力、性向及興趣等因素，以及透過各項校內學習活動與校外試探及實作輔導活動實施，以利學生在九年級作升學進路選擇時，有較完整、系統的資訊可供參考。
- 三、辦理單位：
- (一)主辦單位：輔導室。
- (二)協辦單位：教務處、學務處、總務處、各領域教師、各班導師。
- 四、辦理對象：本校七、八、九年級全體學生。
- 五、活動規劃：

年級	活動內容	年級	活動內容	年級	活動內容
七年級	智力測驗	八年級	性向測驗	九年級	興趣測驗
	生涯檔案與生涯輔導紀錄手冊建置		生涯檔案與生涯輔導紀錄手冊建置		生涯檔案與生涯輔導紀錄手冊建置
	職群試探活動		社區高職參訪		高中職五專宣導
	生涯影片賞析		職群試探活動		技藝教育課程
	寒暑假技職試探營隊		生涯影片賞析		職群試探活動
			寒暑假技職試探營隊		生涯影片賞析
			寒暑假技職試探營隊		

六、適性輔導諮詢管道與網路資源：

(一)諮詢電話：

- 1.教育部諮詢專線 0800-012580(十二年國教我幫您)
- 2.基隆市南榮國中電話諮詢：(02) 24282188
 教務主任 分機 11；輔導主任 分機 41；
 生涯規劃組長 分機 43；專任輔導教師 分機 46
- 3.基隆市學生輔導諮商中心 (02) 24301585

(二)適性輔導網站資源：

- 1.十二年國民基本教育網站 <http://12basic.edu.tw/>
- 2.師大生涯及技藝教育資訊網 <http://140.122.103.235/index.php>
- 3.愛學網 <http://stv.moe.edu.tw/>
- 4.基隆市學生輔導諮商中心 <https://guidance.kl.edu.tw/>
- 5.109 年國中畢業生適性入學宣導網站 <http://adapt.k12ea.gov.tw/>

基隆市立南榮國中「學生生涯發展紀錄手冊與學生檔案」

保管與應用工作要點

- 一、依據：本校年度生涯發展教育實施計畫暨技藝教育課程實施計畫辦理。
- 二、目的：
 - (一)透過系統性的生涯學習檔案建置與管理，幫助學生認識自己、清楚自己與環境的互動關係，以及掌握足夠的生涯資訊，訂定適切於自己的生涯目標。
 - (二)藉由生涯學習檔案內容分析，協助學生建立生涯計畫概念、抉擇生涯進路，並做好生涯規劃之預備。
- 三、辦理單位：
 - (一)主辦單位：輔導室。
 - (二)協辦單位：教務處、學務處、總務處、各領域教師、各班導師。
- 四、辦理對象：本校七、八、九年級全體學生。
- 五、生涯發展紀錄手冊與生涯檔案內容：
 - (一)學生成長軌跡。
 - (二)各項心理測驗結果。
 - (三)學習成果及特殊表現。
 - (四)生涯輔導紀錄。
- 六、執行要領：
 - (一)配合校務會報、導師會報時間辦理說明會，強化生涯檔案建置的必要性，並請導師共同指導學生完成生涯檔案。
 - (二)運用教務處各領域會議時間，採議題融入教學方式進行討論，以充實生涯檔案內容的多元性。
 - (三)輔導室協同輔導活動教師，結合生涯發展理論及學校生涯發展教育課程及活動，研擬學生生涯檔案基本架構及內容，作為生涯檔案建置之參考。
 - (四)結合親職座談會說明學生生涯發展紀錄手冊及學生檔案建置對學生生涯抉擇的重要性，並請家長共同督導學生完成。
 - (五)學生生涯檔案及生涯發展紀錄手冊由七年級開始建置，八、九年級持續新增、保管、維護及定期查閱，並於九年級落實運用以協助學生進行生涯進路建議。
 - (六)生涯發展紀錄手冊平時放於輔導室並定期查閱，請教師於學校規畫時間內定期指導學生填寫；若遇學生轉學異動時，本紀錄手冊隨學籍相關資料一併轉移，學生畢業時，手冊發還學生參用。
- 七、預期成效：
 - (一)量化部分：
 - 1.學生畢業前每人能完成一本自己專屬的生涯檔案手冊。
 - 2.學生應屆畢業就學率提高，未升學/未就業率下降。
 - (二)質性部分：
 - 1.學生透過檔案建置，清楚自己的性向、興趣、特質與專長。
 - 2.學校能實際運用生涯檔案，指導學生生涯進路分析與建議。

★特殊學習需求與身心特質★

身心障礙類別

01 智能 障礙	個人之智能發展較同年齡者明顯遲緩，且在學習及生活適應能力表現上有顯著困難。基本認知能力弱、學習速度較緩慢，但在生活自理、社會適應及職業技能等方面需要較多協助與指導。
02 視覺 障礙	全盲者無法利用視覺學習，需經由觸覺(點字)或聽覺(錄音帶)讀取資訊，並用手杖輔助行走。尚有殘餘視力者可由定向行動輔助。弱視者閱讀一般字體有困難，可借助特殊光學輔助儀器(放大鏡、望遠鏡)將字體放大來擷取資訊。
03 聽覺 障礙	由於先天或後天原因造成聽力受損程度不同，影響溝通表達及學習，大多需配戴助聽器，依靠視覺管道來吸收學習。
04 語言 障礙	在語言理解或語言表達能力較同年齡者相比有顯著低落現象，造成溝通困難。常見四種類型— 構音障礙、聲音異常、語暢異常、語言發展遲緩 。
05 肢體 障礙	上肢、下肢或軀幹的機能有部分或全部障礙，影響參與學習者。肢體障礙者可能有心肺、肌肉骨骼、神經系統方面的障礙，因三者各司不同功能，故肢障者亦呈現不同類型的特質。
06 腦性	腦部發育中受到非進行性、非暫時性的腦部損傷而顯現出動作及姿勢發展有問題，或伴隨感覺、知覺、認知、溝通、學習、記憶或注意力等神

麻痺	經心理障礙，導致在活動及生活上有困難。
07 身體 病弱	因罹患急性或慢性疾病，體能虛弱、需長期療養，影響參與學習者。
08 情緒 行為 障礙	長期情緒或行為反應顯著異常，嚴重影響學校適應者，非感官、智能或環境壓力所造成。經精神科醫生診斷認定，情緒或行為表現和同年齡或社會文化常態有明顯差異，除了學校外，在家庭或社會情境中，也會有困難者。
09 學習 障礙	神經心理功能異常導致在聽、說、讀、寫或算等學習上有顯著困難，且在注意、記憶、理解、知覺、知覺動作、推理等能力有問題，其學習上的困難並非因感官缺陷、智能、情緒困擾或環境文化刺激不足等因素所直接造成之結果。
10 多重 障礙	具兩種(含)以上不具連帶關係的顯著障礙而影響學習與生活者。
11 自閉 症	<p>因神經心理功能異常而造成廣泛性發展障礙。出現三種重要的行為特質：</p> <p>語言和溝通方面：語法錯誤、代名詞和抽象語言使用困難、不會解讀肢體語言。</p> <p>社會互動和人際關係：不理人、不看人、不了解社會規範。</p> <p>行為與環境適應：害怕改變甚至拒絕改變，表現反覆固定的行為。</p>

12 發展 遲緩	指未滿 6 歲的兒童，因生理、心理或環境因素，在感官知覺、認知、動作、溝通、社會情緒或自理能力等方面的發展較同年齡遲緩，但是障礙類別無法確定者。
13 其他 障礙	因生理或心理因素，孩子在知覺、認知、動作、溝通、社會情緒或生活自理等方面較為落後，對學校的學習與生活造成影響，但是沒有辦理歸類到前面的各種類別裡。

★認識特殊的朋友★

近幾年由於特殊教育努力推行「融合教育」的理念，讓輕度障礙或是學習、情緒適應上有困難的學生，除了在特教組接受直接教學和間接諮詢的服務之外，大部份皆回歸普通班級與一般學生共同活動，以提供他們適性的學習環境。

期望家長能帶著孩子一同認識這些特殊的朋友，同理他們的困難。

為建立正向思考，本校於 109 學年度開始，將資源班稱為「學習中心」

<p>△認識特殊的朋友—智能障礙者</p> <ul style="list-style-type: none"> * 記憶力不好，容易忘記事情。 * 注意力分散，喜歡依賴別人。 * 缺乏想像力和隨機應變的能力。 * 有些人會面無表情，有些人會莫名其妙大笑。 * 不懂怎樣分辨是非善惡，自我照顧能力比較不足。 * 動作比較遲緩，敏捷度、協調性和力量有不足的現象。 * 有的會眼神呆滯，有的眼睛會不停的轉，有的會毫無目的的左右張望。 	<p>△如何與他相處？</p> <ul style="list-style-type: none"> * 和他說話語句要明確短淺。 * 告訴他的事情，要有耐心多說幾遍。 * 對他多說鼓勵的話，讓他有信心學習。 * 可以用各種有趣的方法，幫助他學習。 * 教他學習要有實際的物品讓他親自操作。 * 讓他自己練習處理身邊的瑣事，不要事事幫他做好。
<p>△認識特殊的朋友—學習障礙者</p> <ul style="list-style-type: none"> * 注意力不能持續。 * 常常不能找出事物的細節。 * 學習常常顯得混亂、無頭緒。 * 口語或文字表達常發生困難。 * 上課或活動時常無法正確的判斷大小、遠 	<p>△如何與他相處？</p> <ul style="list-style-type: none"> * 幫助他用多種感官學習。 * 給他一個有規律的學習程序。 * 提供他一個單純的學習環境。 * 教他各種學習的方法，解決問題。 * 鼓勵他自我控制，克服學習困難。

<p>近、深淺。</p>	<p>*鼓勵他參加學校各項活動，建立自信心。</p>
<p>△認識特殊的朋友－語言障礙者</p> <p>*說話不清楚。</p> <p>*發聲音質很沙啞或尖銳。</p> <p>*說話音調過高或過低。</p> <p>*說話聲音太大或太小。</p> <p>*說話時下句不易接上句。</p>	<p>△如何與他相處？</p> <p>*有耐心的聽他說話。</p> <p>*多利用圖片幫助他說話。</p> <p>*多用遊戲方法進行說話訓練。</p> <p>*利用玩具、布偶、錄音機引導他說話。</p> <p>*製造和諧愉快的氣氛，刺激他多說話。</p> <p>*當他說話的時候，不要取笑他，讓他喜歡說話。</p>
<p>△認識特殊的朋友－自閉症</p> <p>*社會互動困難。</p> <p>*語言發展遲緩。</p> <p>*說話眼睛不看人。</p> <p>*不主動和人說話。</p> <p>*好動，經常離開座位。</p> <p>*喜歡做重複的動作或事情。</p> <p>*常常自言自語或嘻笑或尖叫。</p>	<p>△如何與他相處？</p> <p>*主動接近他，和他說話。</p> <p>*安排他和人說話的機會。</p> <p>*瞭解他動作所代表的意思。</p> <p>*用他喜歡的事物，引導他學習。</p> <p>*事前儘量先說明活動程序，讓他有心理準備。</p> <p>*和他做朋友，陪他遊戲，增進他的人際互動關係。</p>
<p>△認識特殊的朋友－注意力缺陷過動症</p> <p>*做遊戲時常常犯規。</p> <p>*常找不到簿本、文具。</p> <p>*注意力不足，學習不專心。</p>	<p>△如何與他相處？</p> <p>*讚美他好的行為。</p> <p>*告訴他處理行為的方法。</p> <p>*隨時鼓勵他的努力，發現自己的進步。</p>

<ul style="list-style-type: none"> * 上下課時喜歡跑來跑去。 * 寫作業，做功課常粗心犯錯。 	<ul style="list-style-type: none"> * 用他喜歡的事物或興趣，消除亂動的行為。 * 訂立他能做得好的行為規範，增強他的成就感。
<p>△認識特殊的朋友—情緒障礙者</p> <ul style="list-style-type: none"> * 喜怒無常。 * 經常發脾氣，攻擊別人，控制能力弱。 * 對外界感覺較遲鈍，或出現反應過度。 * 有搖頭、抓髮、扭衣角、擺動身體等習慣性動作。 * 無法料理好自己的生活，也不曉得清楚的表達和要求。 * 經常說些無關緊要的事，常用尖銳或特別低沉的音調講話。 	<p>△如何與他相處？</p> <ul style="list-style-type: none"> * 協助穩定他的情緒。 * 指導情緒紓解的方法。 * 鼓勵他做自己能做的事。 * 有好的行為要多鼓勵他。 * 接納他特殊的行為或舉動。 * 了解他的情緒表達方式，不激怒他。
<p>△認識特殊的朋友—身體病弱者</p> <ul style="list-style-type: none"> * 需要長期吃藥。 * 患有疾病不能太勞累。 * 身體經常虛弱無力、容易暈倒。 * 長期住院、請病假，不能來上學。 * 輕微運動就會臉色發紫、呼吸困難。 * 可能會過份依賴、放縱、孤立退縮。 	<p>△如何與他相處？</p> <ul style="list-style-type: none"> * 避免好奇的眼光。 * 了解他的身體病況。 * 找出優點來讚賞他。 * 有困難時主動幫助他。 * 陪他一起遊戲、散步。 * 當他的小老師，教他功課。

	<p>*他不舒服時告訴老師或護士阿姨</p>
<p>△認識特殊的朋友—多重障礙者</p> <p>*經常用身體動作表達自己的需求。</p> <p>*自我控制力差，激動時會傷害自己。</p> <p>*同時具有兩類以上生理功能的障礙。</p> <p>*食、衣、住、行等需求需要別人協助和照顧。</p> <p>*對週遭事物較無法理解，有時連對自己的名字都沒反應。</p>	<p>△如何與他相處？</p> <p>*敞開心胸接納他。</p> <p>*耐心傾聽他說話。</p> <p>*引導他參與活動或工作。</p> <p>*不譏笑他的障礙行為。</p> <p>*不要投以歧視的眼光或好奇地追根究底。</p> <p>*即使是很小的進步，別忘了鼓勵、讚美。</p>
<p>△認識特殊的朋友—資賦優異者</p> <p>*解決問題的能力強。</p> <p>*學得快、學得廣、學得好。</p> <p>*喜歡交朋友，尤其是大朋友。</p> <p>*生活中點子特別多，富有創意。</p> <p>*喜歡獨立思考研究，不喜歡受約束。</p> <p>*推理能力和創造能力強，思考周密。</p> <p>*說話詞彙豐富，文筆和口才表達通暢。</p> <p>*記憶力比較強，對知識有強烈的好奇心。</p> <p>*精力充沛、對週遭的事物或學科特別感興趣。</p>	<p>△如何與他相處？</p> <p>*接納他的創意。</p> <p>*分享他的成長經驗。</p> <p>*參與他的想法和點子。</p> <p>*分享他的學習成果和樂趣。</p> <p>*和他一起追求生活的真善美。</p>

★資源與協助★

一、教育單位

單位名稱	電話	網址
基隆市政府教育處	24301505	基隆市安樂區安樂路二段 164 號 8 樓
國立臺灣師大特教中心	77345075	台北市和平東路一段 129 號博愛樓三樓
國立臺北教育大學 特教中心	27373061	台北市愛國西路一段 1 號
基隆市特教資源中心	24243752	基隆市中船路 36 巷 4 號

二、醫療單位

單位名稱	電話	網址
行政院衛福部基隆醫院 兒童發展聯合評估中心	24292525	基隆市信二路 268 號
基隆市市立醫院	24652141	基隆市信義區東信路 282 號
財團法人長庚紀念醫院 基隆分院	24313131	基隆市麥金路 222 號
維德醫院	24696688	基隆市調和街 210 號
基隆市發展遲緩兒童 早期療育通報中心	24662355	基隆市信義區東信路 282 之 45 號

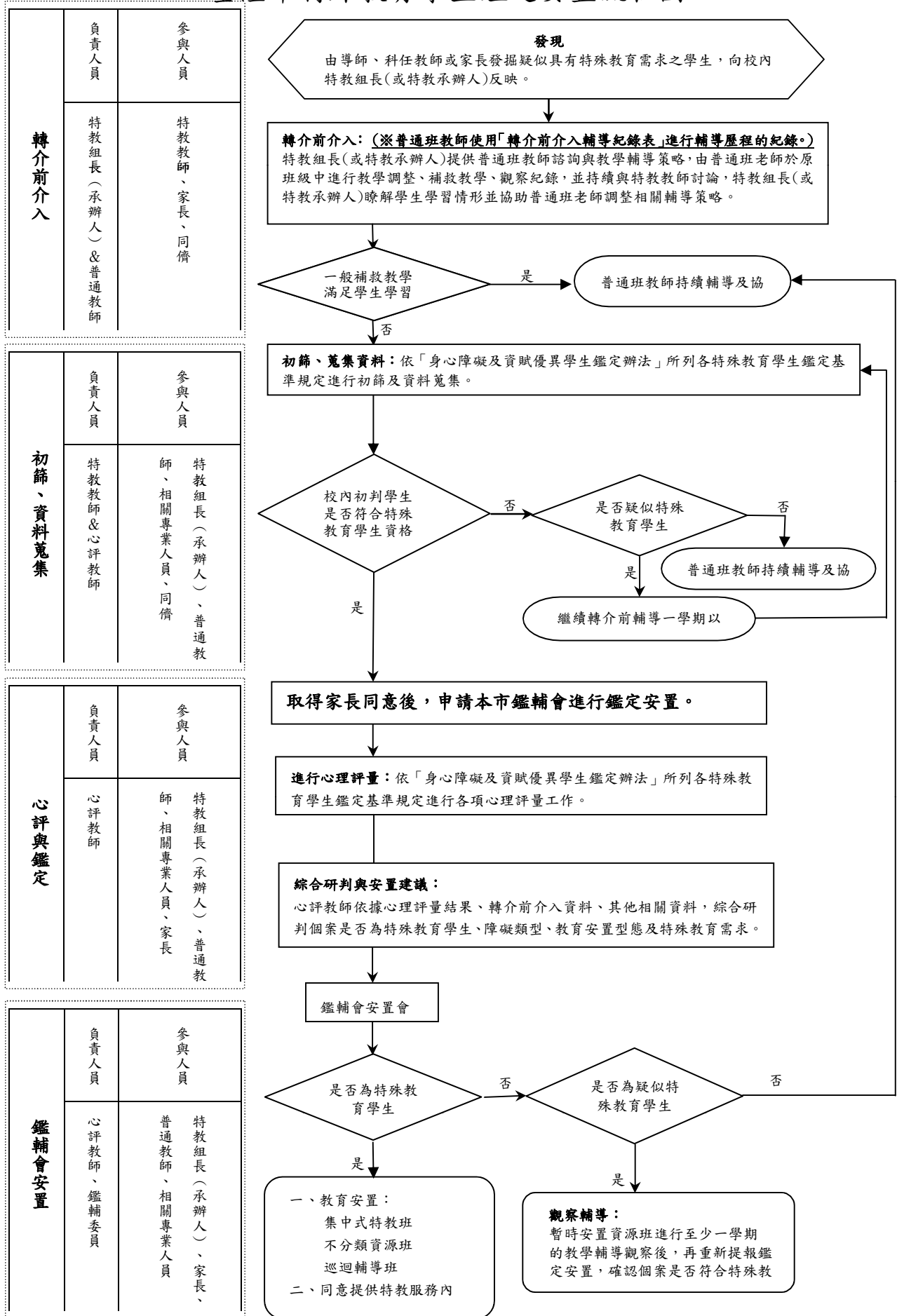
三、社會福利機構

單位名稱	電話	網址
基隆市智障者家長協會	24220310	基隆市孝三路 99 巷 7 號 1 樓
基隆市身心障礙福利服務中心(伊甸社會福利基金會)	24662355	基隆市東信路 282-45 號
臺北市自閉症家長協會	25953931	台北市酒泉街 189 號

四、法律諮詢服務

單位名稱	電話	網址
基隆市政府法律諮詢服務中心	24201122#1213	基隆市義一路 1 號
財團法人法律扶助基金會	24231631	基隆市仁愛區忠一路 14 號 11 樓

基隆市特殊教育學生鑑定安置流程圖




性剝削防治宣導

了解兒少性剝削

防制兒少性剝削為何刻不容緩？

依據保護資訊系統106年報告件數統計達**1297**件

平均每天就有**3.26**人受害！

1297件
2017  **1 DAY**

兒少性剝削的樣態及法律罰則

依據保護資訊系統106年報告件數統計1297件，
各款所占比例分別為 25.66%、1.64%、53.10%、19.60%，
其中第3類**兒少私密影像**之案件數已超過5成！

有對價之
性交或
猥褻行為

利用兒少
性交猥褻
供人觀賞

拍攝製造
兒童猥褻
影片圖片
及
其他物品

兒少
坐檯陪酒
涉及
色情伴遊
侍應等

18
歲

未滿

16歲以上 三年以下有期徒刑
或10萬元以下罰金
未滿16歲 刑法

皆是兒童及少年性剝削防制條例保護對象

性剝削事件高風險因子

行為表現異常	性價值觀念偏差
家庭功能不佳	人際關係複雜

24

知悉/疑似通報

校安通報

小時內 循各縣市校安系統進行通報

社政通報

關懷e起來官網



所有教育人員
皆有通報義務及責任

一般民眾知悉或疑似性剝削事件通報專線



支持作為

學校教育輔導措施

社政安置服務

1. 緊急安置：最長3天
2. 短期安置：最長3個月
3. 中長期安置：最長2年



如何讓孩子聽話

<<文章來源：<http://www.jses.ilc.edu.tw/fen/fen6.htm>>>

「怎麼讓孩子聽話？」---這是父母最常面臨的老問題。身為父母親，我們需要孩子聽我們的話並且遵守，否則就無法有效教導他們。當然，讓孩子聽話只是重點的一部份，建立良好的親子關係與家庭溝通模式才是積極的意義。如果能建立親子間的良好溝通，父母不僅可以教導孩子，也可鼓勵他們擁有一個健康的心理。以下提供八個秘訣作為參考：

1. 先讓孩子說完

要想孩子聽你所說的，就必須先讓他們覺得你也在聽他們的。如果小孩子覺得受到父母的接納，他就更能接納父母的意見及想法。所以要得到孩子的注意，第一步就是要先注意他、傾聽孩子心裡的話。這個觀念最重要的意義在於讓孩子知道你了解並接納他所說的話，而不用下命令或哄騙的方式。

例如：當孩子說：「我今天在學校被處罰了！」你可以不用先責備的說：「你是不是又做了什麼壞事？」我們可以先收起「憤怒」，了解一下孩子究竟想說什麼，也許孩子正受了什麼委屈也不一定。

2. 說「我」而不談「你」

想要孩子改變，就不能讓孩子覺得他們自己受到指責，否則將引發孩子的防衛。根據研究顯示，最好的方式就是：父母以敘述自己的感覺與希望代替命令與指責。如果父母能簡單向孩子陳述問題在哪裡，相信孩子會主動提出解決的方法。譬如：當孩子講了很久的電話時，以「我正在等一通重要的電話」來代替「你講那麼久的電話做什麼」，相信可以減少衝突的產生。

3. 說出你真正的意思，並為所說負責

不能實現的諾言和威脅會降低孩子對你的信任。很多父母在生氣時會衝口而出一些「你不要再回來好了」、「你敢繼續說我就打死你」等等具有殺傷力的話，往往親子間的感情也因此瓦解，因此父母們切記：請以客觀、理性的方式來表達對孩子的關心。

4. 把話說的越清楚越好

幫助孩子遵行你的話，最好先注意：你是否已盡量把話說的清楚、被了解？例如，當小甄的媽媽說：「把你的房間收拾乾淨才能出去玩。」小甄聽了急忙跑回房間收拾，也許在他的想法裡，他已經做好了，但是當媽媽來看時，以媽媽

的標準看來，小甄一點都沒有整理。為了避免這樣的誤會，媽媽一開始時可以先說清楚所期望小甄做到的是---衣服折到衣櫃中、被子疊好、地板掃乾淨…等等。「把話說清楚」是說可以運用不同的方式讓孩子了解你的意思，我們可以依照孩子的習慣以說或寫等等方式傳達訊息，並確認孩子是否完全了解。

5. 使用正面的句子

去做一件事比不去做一件事容易多了，因此父母們可以多用正面的敘述句取代否定句，例如：看到孩子在看電視，希望孩子能念點書時，不妨以「該去做功課了！」取代「不要再看電視了」，這樣的方式也許能達到較好的效果。

6. 長話短說，不要長篇大論

16歲的麗娟說：「我真希望能跟爸爸好好說話，但是每次我一問他事情，他就開始長篇大論，不停的說，我再也不想跟他說了。」父母想說的話很長、要叮嚀的事很多，但請抓住重點，避免漫談與說教，否則孩子會視與父母說話為畏途。

7. 適當的語氣與聲調

希望孩子注意聽，不僅要留心你所說的話，更要注意你的表達。合適的聲調是指有重點、溫暖、支持並有強弱之分。當然，強烈急迫的聲調在管教上有其意義，但是最好是在情況真的需要時，才能讓孩子有所警惕，否則一但孩子習慣了這樣的語調，就會逐漸失去敏察與聆聽他人語意的能力了。

8. 有一段輕鬆的時間

有些家庭裡，孩子早就假裝聽不見父母的話，因此，父母應該多花一些時間和孩子一起玩，以改善這種情形。有許多父母把自己的角色局限在：告訴孩子什麼可以做，什麼不能做，如果你習慣以這樣的方式和孩子互動，他們將變得畏首畏尾。親子間共同擁有一段比較輕鬆的相處時光可以緩和親子僵局，並為良好的親子溝通奠定基礎。

輕鬆的時段可以是眼神交流、簡單的擁抱或從事共同的休閒活動等等。根據研究顯示：擁抱是發展健康關係中最快的一種方式，但大多數家庭卻視身體接觸為畏途，其實溫暖的環境是增進溝通的最佳方法。

讓孩子有自己的成長空間，也讓孩子學會尊重父母、體會父母辛勞，您就像是孩子的大朋友，可以跟他一塊兒分享、討論並且玩在一起。如果您將身分界定在「我是你的父母，你就該聽我的」，可能您和您的孩子就無法擁有良性的溝通了。

(摘自 宋秀芬 父母親月刊 183 期)

老人的故事

<<文章來源：學習電子報 <http://ibook.idv.tw>>>

如果失意時,請您告訴你自己這個故事那年國慶,我遭遇了人生最慘重的一次挫折,與相戀三年的女友分手了。

儘管分手過程沒有任何爭吵與怨恨,但這打擊卻幾乎摧垮了我的整個人生,最後我選擇逃離。

列車上,在揮別過所有送別的朋友後,我淚如雨下。

我的位置靠窗,為了不被其他乘客發現,我緊緊伏在窗臺,任憑淚水濕透衣袖。

然而我的掩飾並沒瞞過大家的眼睛,坐在我對面的是一位年逾六旬的老人,他輕輕地拍了拍我的肩膀,然後輕聲地問我:「小夥子,怎麼了?」這聲音輕得只有我倆能聽到。

我這下為他的善意感動了,淚水卻流得更快。

良久,我終於止住了淚水,老人見我平靜了,便說:「小夥子,你聽我講個故事,好嗎?」

我輕輕地點了點頭,老人開始了他的故事。

四十多年前,有一個年輕人在妻子懷胎四個月的時候,他決定把鄉下的父母接到城裏住些日子,可由於他工作十分繁忙,最後妻子決定自己回鄉下接父母,然而不幸發生了;家人回城的那輛汽車,在路上出了車禍!

車上的所有乘客無一生還!這是怎樣的一個晴天霹靂。

他的父母、他的妻子、他尚未出生的孩子,他的全家就這樣離他而去。

這樣的打擊讓他當場昏了過去。

醒來的時候,他腦子裏就剩「完了」兩個字,家庭完了,人生完了,一切都完了。而這時,一位醫生對他說:「年輕人,告訴你一個道理,人生應一分為三,一份為家庭,一份為社交,一份為事業,現在失去了家庭,但請你記住,你還有朋友,還有事業,你不能因為失去其中一份,就把另外兩份也丟了。」

雖然,這話並不能抑制他的悲傷,但卻讓他勇敢地活了下來,並鼓勵他勇敢地走了四十年。

老人說:「其實你也猜到了,這個人就是我。四十年前,別人告訴我,今天,我把這個道理告訴你。小夥子,想哭就哭出來,但要記住,人生一分為三,在三份還沒都失去的時,哭完後就堅強地站起來!」

<<文章來源：http://www.jxes.tc.edu.tw/web/friendly_school/Life_Education/Story_And_Article.htm>>

中華民國九十五年十月二十二日星期日 聯合報E3版

『烏鳥』事件 作者：林秀芬〈屏東潮州〉

讀小五的兒子，放學一進家門就哭喪著臉，告訴我剛剛排隊時，他被老師打手心。我急忙問他原因，他說他的『烏鳥』有點癢，用手抓兩下時，剛好一位女同學經過，就罵他變態，並且向老師告狀，害他被老師體罰。他非常氣憤，覺得他是碰自己的『烏鳥』，又沒有碰到那位女同學，為什麼還要被體罰？真的搞不懂。

婆婆和先生聽完他的敘述，也覺得同學和老師太大驚小怪，難道『烏鳥』癢都不能抓嗎？可是小姑卻說，路上的變態狂不也是故意『露鳥』，作出猥褻動作？所以老師是對的，應當從小就要他養成正確的觀念。

兩方為了『烏鳥』事件各持己見，我們決定要兒子假裝我是那位女同學，模擬一次當時狀況，再來判定誰是誰非。

只見兒子邊走路邊『抓鳥』，當我這位『女同學』經過他身旁時，他為了表示善意，露出微微的笑容。只見他的笑容配上那『抓鳥』的動作，在旁人看來是既下流又猥褻，全家都笑翻了，難怪女同學會生氣，覺得他是變態。

我們告訴他，『抓鳥』的動作畢竟不雅，下次『烏鳥』在癢時，請到隱密處抓。

這是一則報紙上的文章，看似好笑，但涵義深遠。在這文章中有幾個地方是可以討論的，讓我們一起想想看，當我們面對子女同樣的情境時，我們的反應為何？

★『烏鳥』事件裡的小五生，為什麼覺得委屈？他氣憤老師和女同學對他的偏見，你的想法呢？

★您若是這事件裡的老師和女同學，您的反應與處置會一樣嗎？

★如果您的孩子是那位小五生，你會如何教導他做哪些的改變，才能避免別人的誤解？

★從上述事件中得知每個人對每件事的解讀不同，而孩子們常因被冤枉或誤解，而導情緒和態度不佳，我們又該怎樣來放下成見，與孩子溝通呢？

★基隆市立南榮國民中學

校址：基隆市仁愛區南榮路 319 巷 36 號

傳真：(02)2425-6272

電話：(02)2428-2188

※辦公室電話分機

80 校長室	20 學務處	30 總務處	40 輔導室
10 教務處	22 學務主任	32 總務主任	41 輔導主任
11 教務主任	23 生教組	33 出納組	42 特教組
12 註冊組	24 體衛組	34 事務組	43 生規組
13 教學組	25 健康中心	89 警衛室	45 特教老師
50 人事室	28 導師室		46 輔導老師
55 會計室	29 導師室		40 輔導組

★基隆市家庭教育中心

地址：基隆市信一路 181 號(文化中心側門) 傳真：(02)-24226632

(一)服務內容：

1. 與家庭相關之諮詢與輔導(包含:電話諮詢及面談)。
2. 有關婚姻教育、兩性教育、親職教育、子職教育、倫理教育、其他事項等。
3. 配合教育部推動之教育政策,如:婚前四小時教育,、婦女保護、新移民女性等。

(二)服務型態、方式：辦理支持性團體、自我成長團體、各類演講談座、研習、讀書會、親子共讀、親子共學、種子人員培訓、成長營隊等活動。

(三)家庭諮詢服務：885(幫幫我)專線，對家庭問題無法處理，溝通困難…

(四)電話諮詢：週一至週五 09:00~12:00、13:30~17:00 專線：(02)24201885

面談服務：與中心行政人員事先預約面談時間，行政專線：(02)24271724

★基隆市心理衛生中心

地址：基隆市安樂區安樂路 2 段 164 號 5 樓 電話：2430-0195

(一)服務對象：市民有心理困擾、創傷、有自殺想法或行為，與精神疾病等需要協助者及其家屬。

(二)服務內容：

1. 自殺防治—心理會談關懷服務；自殺守門人教育訓練；學校、機關及社區民眾教育宣導。
2. 精神衛生—精神疾病個案管理、轉銜服務；學校、機關及社區民眾教育宣導；心理會談關懷服務。
3. 家庭暴力暨性侵害加害人處遇。



心得手札

