

基隆市立南榮國民中學 109 學年度 學校型態實驗教育計畫申請書



未來力教育 深化體驗與真實學習的實驗學校

計畫主持人：尤四維校長

中華民國 109 年 08 月 01 日

目次

壹、前言	3
貳、經營模式	4
參、教育理念及計畫特色	6
肆、課程與教學規劃	19
伍、行政運作、組織型態	25
陸、設備設施	26
柒、實驗規範	27
捌、校長資格與產生方式、教職員工資格及進用方式	29
玖、學生入學與學生事務及輔導之方式	30
壹拾、社區及家長參與方式	32
壹拾壹、經費需求、來源及收費標準	34
壹拾貳、預計招收學生人數	37
壹拾參、實驗期程及步驟	38
壹拾肆、實驗教育計畫主持人及參與人員背景資料	40
壹拾伍、參考文獻	41

壹、前言

台灣實驗教育的發展，源自於民間力量。1989年10月「人本文教基金會」提出「森林小學」設校計畫，並以「實驗計畫」名義招生，首開國內「體制外」學校實驗教育先河(吳清山，2005)。及至1997年，台北市教育局為符應「在家自行教育」(homeschooling)需求，研訂《台北市八十六學年度國民小學學童申請在家自行教育試辦要點》，凸顯國內首度在家自行教育取得「暫時性」合法地位。

1996年6月23日公布《教育基本法》第13條：「政府及民間得視需要進行教育實驗，並應加強教育研究及評鑑工作，以提升教育品質，促進教育發展。」彰顯政府對教育實驗的重視。

經過十多年的努力，「非學校型態」實驗教育和「學校型態」公辦民營實驗教育已獲初步成果。就在政府與民間持續催生，並積極爭取社會各界認同與支持的同時，立法院於2014年11月4日三讀通過「實驗教育三法」，分別頒佈《高級中等以下教育階段非學校型態實驗教育實施條例》、《學校型態實驗教育實施條例》，以及《公立國民小學及國民中學委託私人辦理條例》，總統隨後公布施行，自此確立實驗教育法律位階，開啟我國教育發展新里程碑(吳清山，2015:43)。

實驗教育三法頒布，除了讓「在家自學」有「正式」法源依據外，進一步促進公立學校經營走向多元發展、深化特色趨勢，彰顯「促進教育創新」、「保障學生受教權益」、「增進教育多元發展」和「提供家長教育選擇」的實驗教育三法時代價值(吳清山，2015)。對親、師、生而言，實驗教育三法的通過，深化「家長教育選擇」、「學生適性發展」和「學校多元特色」三者兼容並蓄。

基隆市已於106學年度辦理「公辦公營」八堵國小和「公辦民營」瑪陵國小實驗教育。八堵國小實驗教育理念：「『美力』八堵、『全人』自主」，以人文情懷為起點，審美、愛美為基石。瑪陵國小實驗教育以「生命教育」、「品格教育」為中心，建立「以人為本」的學校。然而，實驗教育不是追求

一時的流行、也不是招生的華麗噱頭、更不應是在面臨「少子化」趨勢下，不得已的選擇。就歷史脈絡發展而言，以「理念教育」詮釋「實驗教育」精神和內涵，更能彰顯其時代意義和教育價值。本市學校型態實驗教育在秉持「穩定中發展」的既定期許下，已於 104.12.24 辦理「基隆市 104 年公辦公營實驗教育學校評估會議」，先行凝聚國中教育階段學校型態實驗教育辦理共識。

值此，學校將思考國中教育階段學校型態實驗教育在十二年國民基本教育(十二年國教)實踐脈絡下，兼容並蓄「學校特色」、「學生特質」、「社區特性」、「縣市發展」、和「未來趨勢」等多元面向，體現「在地」出發，深化素養學習、生活知能和趨勢發展連結，豐富實驗教育發展脈絡理解。

是以，學校將從現行一般公立國中學校「學校制度」、「組織型態」、「班級編制」、「課程教學」、「學生入學」、「社區及家長參與量」和「學習成就評量」等面向，進行解構，深化「未來力教育」的實驗教育理念。並按照既定办理流程，並向本市教育審議委員會提出學校型態實驗教育計畫申請，如獲通過，預定於 109 學年度正式實施實驗教育。

貳、經營模式

一、法源依據

- (一) 學校型態實驗教育實施條例。
- (二) 學校型態實驗教育實施條例施行細則。
- (三) 基隆市學校型態實驗教育審議會設置辦法。

二、學校名稱

基隆市立南榮國民中學

三、學校所在地

南榮國中位於紅淡山麓，緊鄰市中心，民國五十七年六月核定設校成立，校舍面積 3.2 公頃，校舍成「冂」字型，計有教學大樓、行政大樓、專科教室大樓、體育館和後操場等建築物。學校教職同仁 31 人，學生 138 人，普通班六班，資源班一班及體育班一班。校舍建築現況如下：

(一) 教學大樓

樓高三層，計有：普通教室 7 間、職能治療教室 1 間、英聽教室 1 間、技藝班教室 1 間、圖書室 2 間(含行動圖書室)、體育班 1 間、資源班(含補救教學)教室 4 間、美術教室 1 間、廁所均勻分布在大樓每一樓層兩端。

(二) 行政大樓

一樓：總務處、人事室、會計室、童軍團教室，二樓：校長室、導師、學務處、輔導室，三樓：小團體輔導室、電腦教室及視聽階梯教室。

(三) 專科教室大樓

一樓音樂教室、體育器材室、重量訓練室、急救教育中心、保健中心，二樓有圖書室、教務處、專任教師室，三樓有物理實驗室，化學實驗室及生物實驗室。



四、學校所在地

基隆市仁愛區南榮路 319 巷 36 號

五、學校型態實驗教育

南榮國中為公立學校，依據「學校型態實驗教育實施條例」第 7 條：「學校法人或其他非營利之私法人申請辦理學校型態實驗教育，應由其指定之計畫主持人擬具學校型態實驗教育計畫（以下簡稱實驗教育計畫），於學年度開始一年前，向各該主管機關提出，經各該主管機關送實驗教育審議會審議通過

後，由各該主管機關許可。」規定，提出學校型態實驗教育計畫之申請。

學校型態實驗教育自不同於強調提供多元選擇的「個人自學」、「團體自學」和「機構自學」等非學校型態實驗教育，也有別於透過由政府設立，委託民間團體經營，提升教育品質與辦學績效的公辦民營學校。是以，學校實驗教育經營模式與進行實驗創新範疇將具體地展在：行政運作、組織型態、課程教學、學生入學、多元評量、教師專業發展、學生事務及輔導、社區及家長參與等進行整合性實驗各方面。而學校型態實驗教育創新範疇在學校制度方面，考量五月會考制度存在，雖未將學校制度調整為三學期(北市芳和實中)或四學期(八堵國小、和平實小)，但將部分課程(生涯探索課程、AI 人工智慧營隊)安排在寒、暑假(寒假第二學期、暑假第四學)實施，深化課程系統性，體現學習連續性；在組織型態方面，在既有架構型態下，於教務處規劃成立實驗研究組，處理日常實驗教育業務和協助實驗教育研究和發展工作；在課程創新方面，將實驗教育理念涵攝核心課程，以及強調適應未來的培力課程；在創新教學方面，在語文領域中，引入成就每個孩子之「適性分組教學」，透過學生適性分組、教材簡量減難、教師專業共備，「翻轉『教』『學』」；在多元評量方面，核心課程分「平時評量」及「定期評量」二種，平時評量以多元方式進行，並於每學期期末提供學生個別化質性學習紀錄，培力課程強調跨域以平時評量為原則，以真實評量為主，兼採個別化質性記錄；在教師專業發展方面，兼容並蓄師資職前培育與在職專業成長多元途徑，透過校本課程研習、領域/跨域專業對話、體制內外師資職前培育與家長、社區和高中職端教育策略聯盟的支持等多元化實施途徑體現。

參、教育理念及計畫特色

一 實驗教育理念：未來力教育

到 2030 年為止，人類將會有 50%的工作被取代，未來醫學知識半衰期(知識價值的持續性)只有 45 年、物理學知識是 10 年、工程學知識(包括計算機)只有兩年、而網際網路領域知識可能不到一年時。回到教育場域，學校究竟要教什麼？而孩子又要學什麼、如何學？才能夠迎向充滿「不確定」的未來世界？答案可能很另類(意想不到)，就是：「讓孩子的天賦『自由』」，也就是「做最好的『自己』」，

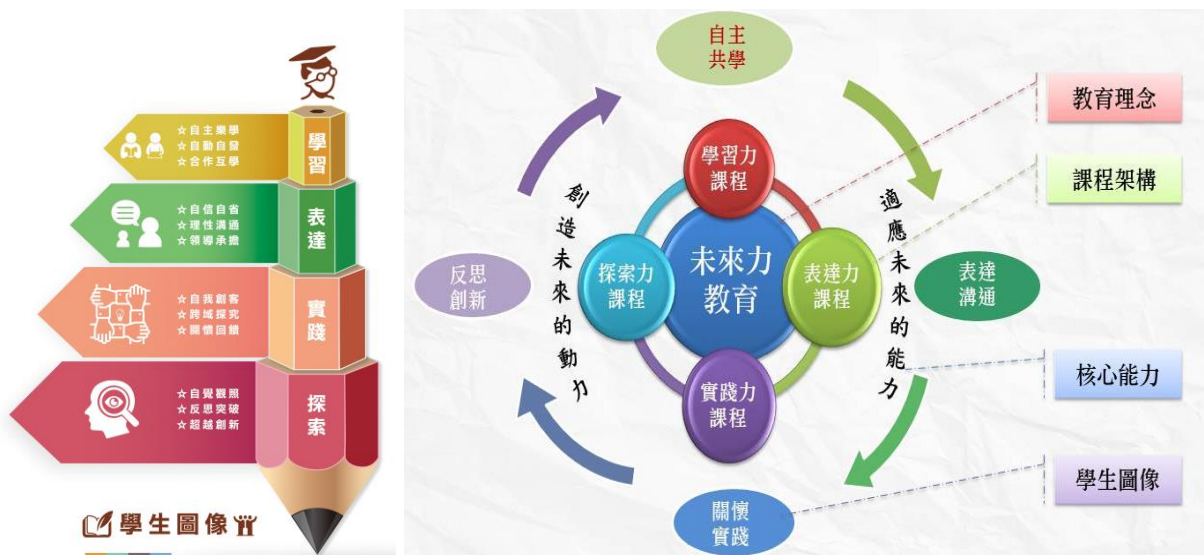
學校協助他們找到自我存在價值(今週刊，2017)。因此，未來教育具備多元、創新包括：保有好奇心、深化探索力，善用新科技或營造真實情境，提供跨領域、生活化學習、脈絡化統整，強調溝通表達、深化團隊合作，以及整合資源與力量，這將會是未來教育新樣貌。

過去教育工學模式將教育視為產出歷程，強調一致性、標準化，未來的教育則要協助探索，回歸自我，深化適性、彰顯差異、豐富與世界連結。

國民中學位於中等教育「承先啟後」階段，透過課程教學，探索自我、發掘潛能、奠定基礎，學校扮演著協助每個孩子「適性發展」、「進路選擇」、「適應未來」和「創造未來」的重要角色。期盼每個孩子在各種探索過程中，讓潛藏和蘊涵的「特質」與「特性」都能被看見、被欣賞、被發掘，讓「未來」透過你而來臨(唐鳳，2018)。

透過未來力教育理念，體現「適應未來能力」和「創造未來動力」的「核心能力」。能力是指完成一定活動本領，是一種個人心理特徵，包括：「專業知識」、「執行能力」(執行、處理事物方法與經驗)和「反思能力」(學習、反省檢討的能力)等；動力則是說明結構部分間的運作關係、改變方式、互動型態、反應形式。透過核心能力，建構出「自主共學、表達溝通、關懷實踐、反思創新」的「學生圖像」，進一步發展體現能力之「專業知識」的學習力課程、表達力課程，「執行能力」的實踐力課程(探究實作)和「反思能力」的探索力課程(反思、超越、創新)。另以，學習力、表達力、實踐力、探索力等課程實施線性歷程與課程間回饋運作關係，培育「軟實力」之學習力、表達力課程和強調「硬實力」之實踐力、探索力等課程間改變方式和互動型態，體現創造動力的核心能力。

是以，南榮國中將以「未來力教育」作為實驗教育理念，深化強調「自主共學、表達溝通、關懷實踐、反思創新」的學生圖像，和與理念相符應的「適應未來能力」和「創造未來動力」核心能力，並透過「核心課程」和「培力課程」的課程結構，發展出體現「未來力教育」理念的「學習力」、「表達力」、「實踐力」和「探索力」等四大課程架構，彰顯實驗教育豐富深層意涵。實驗教育理念、學生圖像、核心能力、課程結構與課程架構如圖一實驗教育計畫架構所示：



圖一 實驗教育計畫架構一



圖一 實驗教育計畫架構二

二、計畫特色

本計畫以「未來力教育」為實驗教育理念，建構「預約未來-深化體驗與真實學習的實驗學校」，體現「適應未來能力」和「創造未來動力」的核心能力，透過「核心課程」厚植學生「基本學力」，奠定「適性發展」基礎；藉由「培力課程」豐富未來力教育意涵。計畫特色如下：

(一) 把根紮深，把夢做大 - 實驗教育理念涵攝核心課程(領域學習課程)

十二年國教課綱有「部定課程」和「校訂課程」兩大類型，「部定課程」係

由國家統一規劃，以養成學生「基本學力」，並奠定「適性發展」基礎，在國民小學及國民中學為培養學生基本知能與均衡發展的「領域學習課程」。「校訂課程」則由學校安排，以型塑學校「教育願景」及強化學生「適性發展」，在國民小學及國民中學為「彈性學習課程」，包含「跨領域統整性主題/專題/議題探究課程」、「社團活動與技藝課程」、「特殊需求領域課程」以及「其他類課程」四大類型。

國中階段辦理實驗教育量能遠低於國小階段，教育會考是主要考量因素。相形之下，現有國中階段實驗教育學校領域學習課程，也大多被排除在實驗規範之外。本計畫特色之一係為彰顯實驗教育理念，體現「說好的未來，約定的承諾」，進一步將培力課程理念(學習力、表達力、實踐力和探索力)，融入於核心課程既有基礎上，豐富未來力教育意涵，藉以深化學生「基本學力」，奠定生涯進路適性發展基礎。核心課程(語文領域、自然領域、社會領域、數學領域)沿用課綱中的學生能力指標，並相對應於教學活動內容和學習表現，而學習力、表達力、實踐力和探索力等培力課程理念，均會適時與核心課程相連結。例如，學習力心智圖策略都是核心課程和培力課程基礎，不論是舊經驗喚起或新知識學習，都需要透過心智繪圖策略從中規納或進一步演繹。

(二) 喚醒夢想、釋放天賦²-培力課程彰顯未來力教育意涵

「預測未來最好的方法，就是創造它。」(The best way to predict the future is to create it.)本實驗教育計畫課程結構包涵：核心課程和培力課程(藝術領域、健體領域、綜合領域、科技領域、社團、AI 課程)，而以學習力課程、表達力課程、實踐力課程和探索力課程等做為培力課程架構，藉由「培力課程」豐富未來力教育意涵。

1. 透過「學習力」課程，奠定基本學力與核心素養

二十一世紀的「文盲」不是指不會「讀」和「寫」的人，而是指無法「自我學習」的人，是以，今日文盲指涉那些不會學習、歸零、再學習的人。

培力課程中的「學習力」課程從「自我認識」開始，透過適性化性向測驗，認識自我和興趣、性向，理解學習風格和學習策略；時代在變，學習需要創新，面對無法預測未來，唯一的改變就是深化「知道所學為何？」與「學習如何學習？」

是以，「學習力」課程彰顯學習就是在投資自己與未來，不單指經由文本閱讀獲得的知識學習，同時也包含重點摘要、心智繪圖等閱讀理解與學習策略等面向的學習。當學生能透過文本內容，藉由心智圖表徵「我見」、「我感」與「我思」時，學習動機才能被引發，閱讀理解才能被彰顯。

唯有學習，才能奠基「基本學力」，唯有學習，才能體現「核心素養」，唯有學習，才能深化「自主學習」，唯有學習，才能讓人看到不同的風景，擁有不同的人生。

2. 透過「表達力」課程，開啟「自我表達、魅力行銷」的另一扇窗

許多國家關注如何流暢、精簡的表達自我想法，如何與人溝通、分享、討論，甚至說服、影響別人這個愈來愈重要的趨勢。是以，紛紛透過課程強化學生溝通與表達能力。面對未來，不論是「國際競爭」、「職場需求」或「個人生活」、「學習要求」，表達能力已成為新世紀的「軟實力」。身處學歷貶值的時代，「表達能力」已經解構「口才」刻板印象，進一步重建個人思考、邏輯推理，甚至整合了 LQ、EQ、MQ 等多元面向智能。

「表達力」課程先發展學生簡報製作能力，透過製作圖文並茂、相映成趣的簡報內容，打動人心、引起興趣、引發共鳴。「溝通力」課程強調如何透過聲音魔術師、口條大百科、大將之風、實戰演練等內容學習，將「冰冷」簡報文本訊息及其涵義，正確、溫暖地分享他人。「領導力」課程進一步整合與深化「表達力」和「溝通力」課程，體現「要走的快，要一個人；要走的遠，就要一群人一起走」的美麗風景。

3. 透過「實踐力」課程，深化跨域專題製作能力

為迎向瞬息萬變的未來世界，各國教育都在翻轉中，日前公布 2019 年全球 50 個國家教育效率的「全球未來教育指數」(WEFFI) 調查報告指出，前三名是芬蘭、瑞士、紐西蘭。和德國共同排名第七的新加坡，是唯一進入前十名的亞洲國家；台灣排名十七。報告中指出，台灣教育的優點是師資水準整齊，弱點是學生缺乏在課堂外的「實作經驗」。

國中三年學習階段，除了透過「學習力」與「表達力」課程，奠定學科基本

能力及溝通表達等「軟實力」外，學校如何透過既有課程、教學與評量，協助學生面對跨域知識統整學習與動手實作能力培養，已成為必須共同面對的「事實」和重新思考的重要「議題」。跨域專題製作除了需要「Knowing-How」（知道-如何）的知識來源外，還需要深化知識在「Knowing-How」（知道-為何）中的實踐智慧（Pronesis）。實踐的興趣來自於探究與創造答案的經驗與過程，透過美感經驗再現，回歸實踐取向，為學習打開另一扇窗。

STEAM（Science、Technology、Engineering、Arts、and Mathematics）教育的五大精神，是指跨域專題學習、自己動手做、生活探究與應用、解決真實世界問題以及五感學習（指透過視覺、聽覺、嗅覺、觸覺、體覺所獲致的學習）。如果這個趨勢是孩子未來必須裝備的能力，那學校、家長與學生必須提早做好準備。STEAM，強調整合科學、科技、工程、藝術與數學的跨領域學習，以提升孩子的核心素養，進而培育出具競爭力的優秀人才。

配合本市推動「智慧教育」的重點發展城市，透過跨域專題製作「實踐力」課程，深化縣市層級「智慧教育」、「創客教室」與學校層級「實驗教育課程」的多重課程建構，除了深化 STEAM 教育跨域專題製作理念的體現外，並培養學生探究、應用、解決問題、自主學習、創新與動手實作的「創客」（Maker）精神，培育二十世紀新時代人才。

4. 透過「探索力」課程，豐富跨域主題探究能力

時代在變，學習需要創新，統整上述「學習力」、「表達力」、「知識力」三項的「跨域主題探究」課程，深化學習動機，培養「定義問題」與「解決問題」能力。「探索力」課程體現「競爭力在學校」深層意涵，解構教師講課、學生聽課、考試評量的傳統課堂風景，超越專題製作能力範疇，讓學生自行選擇有興趣的研究主題，學習不再被動，透過分享、交流組成學習社群，針對特定主題進行發想、定義問題、蒐集資料、解決問題，最後，分享研究成果主題。

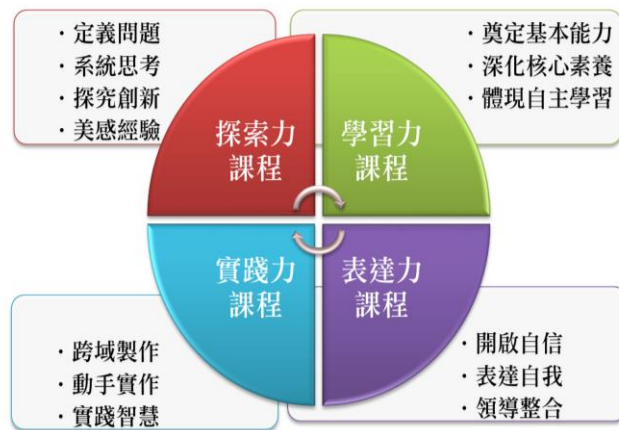
「探索力」課程不再侷限於教科書、教室，食譜式套件組裝課程設計，進一步透過多元方式選擇跨域主題，培養主題探究能力。課程包括：校際 Home Stay 交流活動、星空音樂會辦理、自助旅行規劃、二手物品拍賣電商實務等多元方式，豐富學習動機，深化跨領域主題探究能力。

是以，實驗教育培力課程中「學習力」、「表達力」、「實踐力」和「探索

力」等課程架構，除深化基本能力外，課程設計將兼容並蓄「學生特質」（成就表現、進路發展、學生想望）、「在地特色」（社區資源、家長期望、學校特色）和「未來生活」（趨勢發展、城市發展、未來發展）等面向，完整體現學習與生活相結合，透過實踐力行，彰顯全人發展。

整體而言，深化「學習力」課程心智繪圖策略，具體展現於學科/跨域/多文本（針對單一事件或主題提供不同角度和知識的文本）的閱讀理解；知識建構不僅止於自我學習，透過「表達力課程」進行知識分享和傳播，整合表達、深化溝通，彰顯共學、互學深層意涵；知識學習除了藉由抽象思維過程外，透過跨領域專題製作，深化探究實作、解決問題和實踐智慧之系統性思維的「實踐力課程」，豐富知識學習與技能實作兩者間辯證；超越聚焦解決問題的實踐力課程，藉由強調反思與創新思維之重新「定義問題」的「探索力課程」，透過跨領域主題探究，演繹競爭力與創新力。

十二國教課綱的「彈性學習課程」雖由學校安排，透過規劃全校性、年級性或班群學習活動，藉以型塑學校教育願景、強化學生適性發展及彰顯學校本位/特色課程。然課程發展、師資安排、教材編製或教科書選用等仍受現於課程綱要既定框架。而實驗教育乃從事教育理念之實踐，需要整合學校制度、行政運作、組織型態、課程教學、學生入學、設備設施等多元面向進行。亦即，要體現實驗教育、深化跨域、實作探究、人工智慧和運算思維等課程理念實踐，需要整合（實驗教育理念涵攝核心課程）與擴大跨域（從核心課程到藝術領域、健體領域、綜合領域、科技領域、社團、AI 課程等領域範疇）、鬆綁師資來源條件（師資職前培育與在職專業成長多元途徑、教育策略聯盟師資及業界師資）、深化教師專業（學校本位研習、觀議備工作坊、清華 STEAM 師資培訓、行動研究）、創新課程教學（核心課程、培力課程、適性分組教學）、發展多元評量（真實評量、個別化質性記錄）及型塑校園文化（共識有了、時間到了、氛圍有了）等多面向配合與到位。是以，透過實驗教育學校充分享有自主性，得以創新求變，促進教育多元發展，體現實驗理念。僅以節數受限、彈性有限、法規制約之彈性學習課程目的、預期功能和角色定位，欲體現實驗教育理念並發展實驗課程的思維與做法是無法竟其功。培力課程內含四大課程架構，透過預期規劃教學活動內容和學習表現體現學生能力指標。培力課程如圖三所示。



(三) 「翻轉教學」的生根與深耕-語文領域適性分組教學

實驗教育目的在於找尋多元適性學習機會，包含適性課程教學、適性學習場所及教育型態。是此，鼓勵教育創新與實驗理念，與近年來翻轉教學的推動不謀而合。

《親子天下》33期(2012.4)Cover Story：「國中學力大調查-搶救『無動力世代』」問卷調查結果反映了學校現場的課堂風景：講臺上教師聲嘶力竭地把今天預定的進度努力「教完」，臺下部分學生給面子的努力撐起精神捧場，這些學生雖沒有「放棄學習」，但也沒有「樂在學習」，對他們而言，學習是一種沒有「興趣的勉強」；而不捧場的學生?通常順理成章地成為教室中的「過客」或「傢俱」，學習對他們而言，是一種「創傷」歷程。

會考取代原有基本學力測驗，目的在使學生、教師、學校、家長及主管機關評量學生學習品質，並作為國中學生升學普通高中、技術高中或五專時的成績評比管道之一。近五年來，英、數會考成績雙峰現象不僅存在於縣市之間，也存在於縣市內的校際之間。儘管國立台灣師範大學心理與教育測驗研究發展中心(師大心測中心)近六年來已將數學會考C級全國均標調整到27%左右，但英語科依然維持在約33%的全國均標水準。除此之外，為符應十二年國教核心素養體現，各領域會考試題也大幅增加題幹長度，彰顯閱讀理解策略中訊息提取、篇章主旨、文章大意等學習的重要性。

教育部為解決英、數學學習雙峰現象，特別依據「國民小學及國民中學常態編班及分組學習準則」第8條規定：國中階段八年級及九年級得於英語及數學特定學科中分別進行分組學習，並訂定「國民中學英語及數學領域適性分組教學試辦

計畫」。計畫目的在於為因應國中學生英、數學學習落差，期藉由補助試辦分科分組方式，提供適性有效的教學策略或學習內容，以提升學生學習興趣及成效。

立意良善的「適性分組教學」確實有助於學校多元適性課程發展與教學實踐，然而，檢視宜蘭縣、新北市、臺北市試辦實驗方案經驗，研究文獻均建議將此分組教學方案提早至七年級實施，期能減緩國中學生英語文顯著的學習落差(林明佳、曾世杰，2017)。另外，隨著少子化現象的持續與加劇，有愈來愈多的學校屬於「小班小校」規模，礙於試辦計畫「肆、實施原則與方式」，參與試辦班級人數不得少於 20 人的規定，無法提出適性分組教學計畫申請。

綜上所述，為體現以「學生為主體」，兼容並蓄「基本學力」與「適性發展」，並考量學校特性和縣市發展，自七年級辦理語文領域(國文與英語)適性分組教學，落實於正課期間時進行「抽離式補救教學」，讓每一個孩子都能依照自己的學習起點、興趣、進展，展開適性學習，且能具備有效的學習方法。如此，方能逐步達成十二年國教的願景：「成就每一個孩子：適性揚才，終身學習。」(教育部，2014)，語文領域適性分組教學架構如圖四所示。



圖四 語文領域適性分組教學架構

(四) 推動體制內實驗創新-實驗教育前導計畫

自 108 年開始實施的十二年國教課綱本身就是一個國家型的教育實驗，課綱鼓勵進行跨域統整、深化探究或實作學習內容，整合學生所學，體現真實情境素

養。透過學校自主權利與彈性發展空間，藉由統整性主題/ 專題/ 議題探究、社團活動與技藝課程、特殊需求領域課程或是其他類課程等校訂彈性課程，落實學校本位及特色發展。

為避免發生學校型態實驗教育尚未準備周全就倉促上路的迴境與困境，學校自 107 學年度起向教育處申請實驗教育前導計畫，在部分領域和寒暑假輔導課程中，透過前導計畫課程試辦(如表一)，發展實驗教育試辦課程與進行教學活化創新，在減輕教師壓力、降低不確定性與願意者先行三者共識之下，先從體制內進行課程改革，體現學校自主發展與實驗創新。透過實驗課程發展、教師專業增能和自主程度檢視等，在既有發展基礎下，累積創新經驗，再逐步朝向「既要走快，也要走遠」的實驗教育道路邁進。期許藉由體制內實驗教育課程試辦，為未來實驗教育發展帶來正面積極能量。

表一：實驗教育前導計畫試辦課程

	前導計畫試辦課程名稱	課程內容	課程設計發展團隊
1	多元進路試探課程 (107-01、107-02)	「自我認識與探索-小改變大成功」桌遊活動	高雄獅甲國中綜合活動領團隊 南榮國中(七、八年級導師)
2	多元進路試探課程 (107-01、107-02)	「自我認識與探索-小改變大成功」心智繪圖	基隆商工商業經營科師生團隊 南榮國中(七、八年級導師)
3	多元進路試探課程 (107-02)	生涯進路與職群試探-職群 ID 卡大挑戰	高雄獅甲國中(策略聯盟) 南榮國中(七、八年級導師)
4	未來教育-學習力課程 (108-01、108-02、108 暑輔、109 寒輔)	學習如何學習-學科/跨領域心智圖學習策略(繪製)	南榮國中(綜合領域教師) 基隆商工(策略聯盟)
5	未來教育-溝通力課程(108 暑輔)	簡報製作、專業上台、成果展現(南榮 TED Show Time)	南榮國中(七、八年級導師) 基隆商工(策略聯盟)
6	未來教育-實踐力課程 (108-01、108-02)	烏克蘭麗製作、AI+物聯網感測(AIoT)	南榮國中(科技、藝術領域教師)、二信中學(機電創新社群)
7	未來教育-探索力課程 (108-02)	「AIoT 智慧生活」專題設計製作、「超越與探究」隔宿露營	南榮國中(綜合領域教師；七、八年級導師)
8	未來教育-探索力課程 (108-01)班級音樂會	藝才表演、節目安排、演出流程、場地佈置、彩排規劃、宣傳海報、節目單製作、邀請卡	南榮國中(藝術領域教師；七、八年級導師)
9	未來教育-探索力課程 (107-02)星空音樂會	管樂演奏、弦樂欣賞、直笛上場、舞動青春、鼓動人心	南榮國中(藝術領域教師；七、八、九年級導師)
10	未來教育-探索力課程 (108-02)「轉動『騎』跡 鵬程萬里」	結合「鐵馬壯遊 山海悠遊」舊草嶺隧道東北角師生鐵馬行和「隨緣而來 乘願而去」驪歌輕唱、鵬程萬里畢業典禮	南榮國中各領域教師、九年級導師、學務處、教務處、總務處
11	未來教育-學習力課程、表達力課程 (109 暑輔)	學習如何學習-學科/跨領域心智圖學習策略(繪製)	南榮國中(綜合領域教師) 基隆商工(策略聯盟)

(五) 美學傳承，美感經驗-國中小實驗教育優質銜接

本市八堵國小自 106 學年度起轉型為學校型態公辦公營實驗教育學校，計畫

將「美學」訂為學生必須修習的核心課程，讓孩子從美的體驗過程「多學」、「多感」。亦即，藉由從各類視覺、聽覺和綜合表演藝術，讓學生學習美的內涵；透過具體操作和設計不同素材，鑑賞不同領域的作品，豐富學生日常生活的美感經驗和審美視野。

本校實驗教育計畫在理念建構與課程規劃時，即思考優質銜接八堵國小美學傳承實驗教育理念，亦即，強調讀、寫、算等能力奠基與深化的核心課程，兼容並蓄「理論理解」（知識）、「動手實作」（技能）與「價值判斷」和「個人感受」（態度）的核心素養，並透過課程教學解放心靈、敏於覺察潛藏情境中的各種美學特質與激發學生的「移情」和「想像」。是以，核心課程就不僅只於只是讀寫、運算、推理，還應當覺知、感受、想像；不只接收事實，還要去尋找「關係」與「意義」，追求「可能性」，體現並深化核心素養。

培力課程除深耕基本能力外，更深度體現課程與教學中的「美感經驗」，從發現有興趣問題(跨領域專題製造-實踐力課程、跨領域主題製造-探索力課程)開始，師生為了活動本身願意投入、探索。透過探究實作與解決問題之跨域專題製作能力的「實踐力」課程，與彰顯定義問題與反思、超越創新之跨領域主題探究能力的「探索力」課程，體現藉由發現或自行選擇有興趣問題，隨時處於思考、感覺狀態，為了活動本身願意投入探索專題或主題，從而面對未來的「新奇」，就在此過程中，師生與探究主題間存有真實「拉距」與「互動」，師生的教與學因歷程中的動態、張力、情感投入，進一步彰顯整個活動具有美感特質。沒有早知道，但早已做到。

(六)沒有早知道，但早已做-實驗教育師資職前培育與在職專業成長多元途徑

實驗教育係指政府或民間為促進教育革新，在教育理念指引下，以完整教育單位為範圍，在教育實務工作中採用實驗方法與步驟，探究與發現改進教育實務原理、原則與做法。範疇可具體地展在：學校制度、行政運作、組織型態、課程教學、學生入學、多元評量、教師專業發展、學生事務及輔導、社區及家長參與等進行整合性實驗各方面。

鄭同僚教授強調優質師資培訓，是攸關實驗教育成敗的重要因素。是以，檢視實驗教育師資培育現況，或許能為實驗教育師資培育找尋可能的解方。目前政大自 2018 年起由「台灣實驗教育推動中心」辦理「體制外」師資培育，而國北教

大教育系自 109 學年(2020 年)度起，成立全台第一個「體制內」實驗教育師資培育管道(實驗教育學分學程)，推動優秀實驗教育師資培育，並提供實驗教育學校教師在職進修管道，健全與落實實驗教育之發展。

進一步分析，實驗教育三法雖鬆綁師資來源與條件的法律規定，賦予學校更多自由與更大的責任(詹志禹，2017)，但現況似乎是目前「實驗教育所需多元師資，呈現求過於供情形，來不及培育」(林錫恩、范熾文、石啟宏，2018，頁 138)。究竟該如何培育學校型態實驗教育師資？而實驗教育師資培育的「美」和「好」又在哪兒？

就師資培育學理和教師專業發展實務經驗而言，單靠師資職前培育係無法成就教師生涯與專業發展。儘管，職前師資培育系統是目前社會公認培育優秀師資的第一個重要階段，但教師職涯之路漫長，教育場域專業發展與成長更相形迫切和需要及重要。是以，學校教師專業學習社群的發展和運作，更能彰顯在教育情境和場域中，建構並提供浸淫於「組織文化」、「學校氛圍」、「型塑共識」和「專業發展」的優質情境與專業組織，並藉由「自主學習、獨立研究」、「團隊合作、行動研究」、「專業對話、課程發展」和「協力同行、超越創新」等方式，深化理念與實務間的辯證，豐富職前師資培育和在職專業發展兩者間的視域交融，其成效遠勝於職前師資培育單一性，甚至產生 $1+1>2$ 的預期加乘效果。是以，辦理實驗教育學校的師資培育和專業發展，應採實驗教育師資職前培育與在職專業成長兼容並蓄途徑。

學校考量上述實驗教育「師資職前培育與在職專業成長途徑」所面臨的兩難與困境，是以，透過「實驗教育陪伴/核心小組」扮演領頭羊先行者角色，凝聚計畫修正、核心課程發展、培力課程設計等共識和成果，並在既有基礎上，持續深化舉凡課程發展、教案編寫、教材設計、學習評量等「課程發展委員會」和「學習領域小組」教師學習社群專業對話和討論，最後，透過備、觀、議課程工作坊，進行個人和團體課程教學與評量的省思與修正。

整體而言，實驗教育課程發展、教師增能與職前師資培資，係透過校本課程研習、領域/跨域專業對話(課程發展委員會、學習領域小組)、體制內外師資職前培育(體制內：國立臺北教育大學實驗教育學分學程，體制外：國立政治大學臺灣實驗教育工作者培育計畫)與家長、社區(校友、職場達人)和高中職端教育策略聯盟的支持等多元化實施途徑體現。

表三：實驗教育教師專業成長計畫與課程發展

	教師專業成長計畫	課程發展內容	教師專業團隊
1	多元進路試探課程共備工作坊 (107-01、107-02)	「自我認識與探索-小改變大成功」桌遊活動	高雄獅甲國中綜合活動領團隊 南榮國中(七、八年級導師)
2	多元進路試探課程共備工作坊 (107-01、107-02)	「自我認識與探索-小改變大成功」教師心智繪圖	基隆商工商業經營科師生團隊 南榮國中(七、八年級導師)
3	多元進路試探課程 (107-02)	生涯進路與職群試探-職群ID卡 大挑戰桌遊活動	高雄獅甲國中綜合活動領團隊 南榮國中(七、八年級導師)
4	學校型態實驗教育計畫初審第 二次修正(108.03.15)	深化成就孩子、多元進路、升學 生涯、適性發展課程	南榮國中全體教師
5	學校型態實驗教育計畫初審第 三次修正(108.04.28)	「多元進路試探課程-智慧生活 、康健生活、藝饗生活」課程	南榮國中全體教師
6	學校型態實驗教育計畫第一次 複審(108.05.20)	「素養深化、自然森活、多元展 能」課程	南榮國中全體教師
7	學校型態實驗教育計畫第二次 複審(109.02.20)	核心課程、培力課程	南榮國中全體教師
8	實驗教育前導計畫學習力課 程、表達力課程 (109.06~109.08)	教師學科/跨領域心智圖研習、 成果分享	南榮國中全體教師
9	實驗教育前導計畫語文領域適 性分組教學研習	目標、重點、授課模式、適性分 組、教材減量減難、多元評量、 進退場機制	核心小組成員、語文學習領域小 組
10	實驗教育前導計畫實踐力師資 培力課程	清華 STEAM 師資培訓	自然領域、科技領域、國文領域 、健體領域

(七) 預見「未來」-建立教育策略聯盟與深化向上發展

國民中學位於中等學校教育「承先啟後」階段，期待學生能在三年的「適性發展」與「進路選擇」歷程中能「擇其所愛，愛其所選」。學校實驗教育計畫因應課程需要，與本市各公私立高中職，透過課程共備、經驗分享、專業諮詢、資訊交流、資源共享等建立教育策略聯盟，與學校協力同行共同扮演著協助每個孩子「適性發展」與「進路選擇」的重要角色。除此之外，也透過教育處協助和教育策略聯盟高中職簽定一定比例直升學生名額，讓實驗教育理念得以彰顯和落實。

肆、課程與教學規劃

一、課程架構



二、課程規劃

實驗教育課程結構分為；核心課程與培力課程兩類，核心課程係強調基本能力習得與奠定適性發展基礎，包括語文領域、數學領域、自然領域和社會領域等；培力課程涵括：藝文領域、健體領域、生活科技領域與綜合活動領域等。透過學習力課程、表達力課程、實踐力課程和探索力課程等培力課程主軸將未來力實驗教育理念涵攝於核心課程中。

三、課程安排

節數	上午					下午		
	晨間時間	1	2	3	4	5	6	7
星期一	自主學習	領域課程				領域課程		
星期二	故事閱讀	培力課程				領域課程		
星期三	故事閱讀	培力課程				領域課程		
星期四	導師時間	領域課程				培力課程		
星期五	自主學習	培力課程				領域課程		

四、教學規劃與設計

(一) 以學生為主體的教學設計

透過「未來力教育」實驗課程與教學，探索自我、深化適性、發掘潛能、奠定基礎，豐富與世界連結。是以，強調「以學生為主體」的教學設計，豐富體驗學習-「做中學，學中做」理念內涵與技巧，活化教學方法與策略包含：在增進課堂師生互動為基礎上，深化學習力課程心智圖策略，透過共同備、觀、議課工作坊，深化「課前預習」、「課中學習」和「課後複習」的「翻轉教學」生根與深耕。

(二) 多元評量方式

評量目的在於瞭解教學方法、內容是否適合得宜，學習成效是否彰顯等，並據此做為調整教師教學依據。學生學習成就評量應本適性化、多元化之原則，兼顧「形成性評量」、「總結性評量」，必要時得實施「診斷性評量」及「安置性評量」。多元評量的方式：學生身心發展與個別差異，以獎勵輔導為原則，並依照十二年國教課綱實施要點之學習評量，就下列方式依需求採用辦理：

項次	評量方式	評量內容說明
1	筆試	經由教師依教學目標自編測驗評量。
2	實作	學生之實際操作及解決問題等行為表現評量，從活動中評量學生操作、推理、解決問題等能力。
3	口試	學生表現以口頭問答等方式評量。
4	作業	學生各種習作簿、學習單評量。
5	報告/簡報	學生閱讀、觀察、實驗、調查等所得結果之書面或專題/主題簡報。
6	資料蒐集整理	學生資料蒐集、整理、分析及應用等活動評量。
7	晤談	學生與教師談話過程，了解學生反應情形評量。
8	實踐	就學生之日常行為表現評量。
9	其他	如研究、設計製作、內容訪談、問卷調查、學習札記、團體討論等。

核心課程分「平時評量」及「定期評量」二種，平時評量在學期間，以口頭問答、隨堂評量、實際操作、檔案評量、體驗學習、專題製作或個案研究等多元方式進行，展現學生學習成效，並於每學期期末提供學生個別化質性學習紀錄。

培力課程強調跨域主題探究課程、語言溝通表達與生活能力展現，以平時評量為原則，以真實評量為主，兼採個別化質性記錄。學期間以多元如真實評量、學習問卷、簡報製作、跨域專題、分組報告、檔案評量等方式進行成效檢核，多元展現學生學習成效。

各項評量至學期末應轉換為優、甲、乙、丙、丁五等第方式記錄；輔以文字描述時，應依評量內涵與結果予以說明，並提供具體建議。

等第	分數範圍
優等	90分以上者
甲等	80分以上未滿90分者

乙等	70分以上未滿80分者
丙等	60分以上未滿70分者
丁等	未滿60分者

學生學期成績評量紀錄，應以書面通知家長及學生，其內容應兼顧文字描述及量化紀錄。惟成績通知單應以個別學生之評量紀錄為之。學生畢業總成績以語文、健康與體育、數學、社會、藝術、自然科學、科技、綜合活動及日常生活表現等九項分別計算之。

五、師資專業增能

學校教育的核心是課程與教學，課程與教學的重心是教師專業。實驗教育光靠理念無法自行，既要走的快，也要走的遠，是以教師專業成長和發展是伴隨的腳步。

(一) 課程發展

學校透過透過「實驗教育陪伴/核心小組」扮演領頭羊先行者角色，發展核心課程與培力課程設計，並進行課程發展委員會和學習領域小組對話分享、實作修正，體現「由上而下」和「由下而上」兩者間的課程視域交融。實驗教育前導計畫課程發展如表二所示：

	實驗教育前導計畫	課程發展內容	課程發展團隊
1	實驗教育陪伴小組第一次會議	教育理念、學生圖像、核心能力、課程結構、課程架構	核心小組成員、課程發展委員會、學習領域小組
2	實驗教育陪伴小組第二次會議	領域課程規劃程架構	核心小組成員、課程發展委員會、學習領域小組
3	實驗教育前導計畫表達力課程	教育會考「科科滿分、金榜題名」祈福活動	核心小組成員、課程發展委員會、學習領域小組、九導
4	實驗教育前導計畫實踐力課程	「AIoT智慧生活」專題設計製作	核心小組成員、課程發展委員會、學習領域小組、九導
5	實驗教育前導計畫探索力課程	「轉動『騎』跡 鵬程萬里」	核心小組成員、課程發展委員會、學習領域小組、
6	實驗教育前導計畫學習力課程、表達力課程	教師學科/跨領域心智圖研習、成果分享	全校教師
7	實驗教育陪伴小組第三次會議	能力指表、核心素養、多元評量發展與撰寫	核心小組成員、課程發展委員會、學習領域小組
8	實驗教育前導計畫語文領域適性分組教學研習	目標、重點、授課模式、適性分組、教材減量減難、多元評量、進退場機制	核心小組成員、語文學習領域小組

(二) 教學精進與專業成長

為落實實驗教育課程願景和目標，以領域分組方式，型塑學校教師學習共同體和專業學習社群，深化實驗教育師資培育與精進教學。另外，引進校外優質教學團隊：高雄獅甲國中、國立基隆商工學校、新北市立瑞芳高工學校、國立基隆海事學校、國立基隆女中學校、國立基隆高中學校、私立二信中學、私立莊敬高職學校等和國北教大師培中心協力同行，建立實驗教育專業諮詢與輔導夥伴關係，精進教師教學能力，提升學生學習品質與厚植基本能力。

另外，鼓勵現職教師參與自 2018 年起由政大「台灣實驗教育推動中心」辦理「體制外」師資培育，和國北教大教育系自 109 學年度起，成立全台第一個「體制內」實驗教育師資培育管道(實驗教育學分學程)，推動優秀實驗教育師資培育，並提供實驗教育學校教師在職進修管道，健全與落實實驗教育之發展。

整體而言，實驗教育課程發展與師資培訓，係透過校內老師「學校本位課程研習」、「課程發展委員會」、「觀、議、備課程工作坊」、「實驗教育論壇」等進行專業發展外，家長、社區資源、高中職、師培大學端教育策略聯盟的支持與資源等外部資源在未來規劃中引進。

七、自我評鑑機制

(一) 內部自我評鑑機制

本實驗教育計畫實施成果於每學年度結束後三個月內，提出期中報告書，並於計畫結束六個月前提出成果報告書。除透過教師持續專業發展之各項評鑑與學生學習成效檢核結果評鑑教師教學與校長辦學績效外，未來將配合教育部規定之學校型態實驗教育評鑑項目，包括下列內容：

1. 實驗教育計畫之執行。
2. 學生權益之維護。
3. 學生學習之發展。
4. 財務之透明健全。
5. 相關法規之遵循。
6. 實驗成果之發表。
7. 其他主管機關規定與實驗教育相關之事項。

發展自我評鑑表，每學期依評鑑項目與計畫內容檢核學校是否有落實執行，結合教師行動研究辦理滾動式計畫調整，以達組織最佳效能。

(二) 外部交流

1. 透過與大學(國北教育大學、政治大學)交流與合作，鼓勵教師專業社群發表學術相關論文。
2. 參與國家教育研究院、台灣實驗教育推動中心等研究機構辦理的論壇和研習，並與國內具實驗性質之中小學校進行交流合作。

伍、行政運作、組織型態

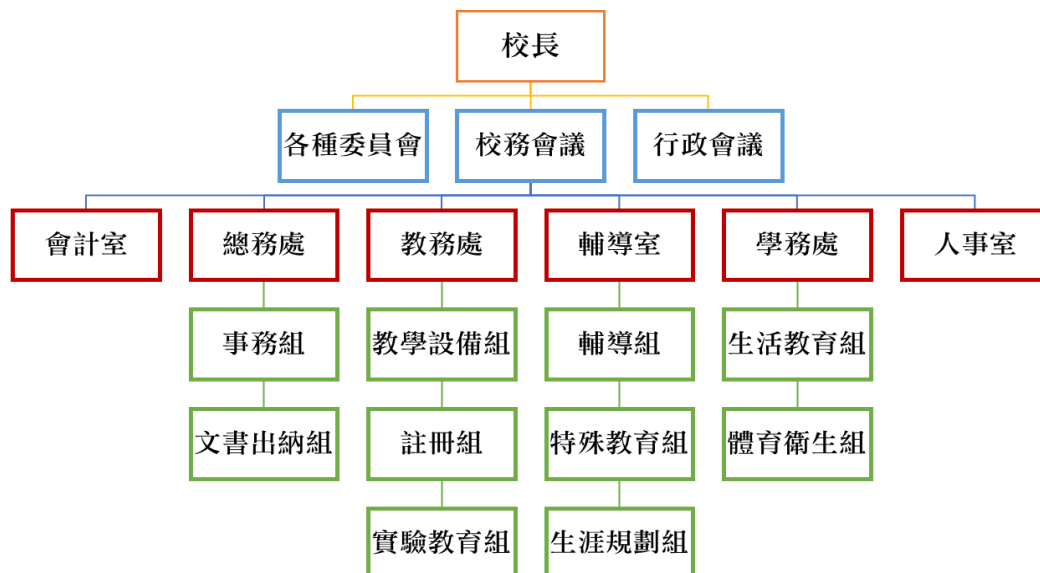
一、行政運作

學校型態實驗教育計畫聚焦於課程發展與適性教學實踐，是以，所有行政運作皆以協助支援課程與教學為唯一目標。期間教師同仁需擔負許多課程與教學研究、發展任務，故對於本市各項評鑑與競賽，將以學校特色發展之項目為主，讓教師能專心致力於課程與教學，成就每個孩子。校長與行政評鑑部份，則參與教育部學校型態實驗教育評鑑。

二、組織型態

本校行政組織依「國民教育法」、「國民小學與國民中學班級編制及教職員額編制準則」及其他相關法令規定辦理。每學年將視校務發展及運作之需要，依組織再造相關規範，進行調整。因應實驗教育業務推動，在教務處「教學設備組」與「註冊組」兩組之外，增設「實驗教育組」一組，除襄助實驗教育計畫主持人(校長)處理日常實驗教育業務外，另協助實驗教育研究和發展工作。本校組織人員設置如下：

- (一) 校長一人，專任，依據教育人員任用條例規定辦理。
- (二) 設教務處、學務處、總務處，輔導室，(三處一室)，各處室置主任一人。
- (三) 各處室下設 2~3 組，共十組(含特殊教育組)。
- (四) 行政人力：兩名幹事(學務處、教務處)、一名護理師、兩名工友、一名會計主任及一名人事主任。組織型態如下表所示：



陸、設備設施

一、107 學年度財產清冊

科目	金額		備註
	筆數	合計	
土地	11	99,106,200	
房屋建築及設備	1	6,834,203	
機械及設備	164	1,768,647	
交通運輸及設備	1	12,197	
雜項設備	283	1,111,252	
合計	482	108,832,499	107 年度預算

二、資訊、圖書資源

類別	數量	說明
圖書藏量	6,850 冊	兩個圖書館藏
電腦數量	81 台	含智慧創客教室
3D 印表機	2 套	智慧創客教室
筆記型電腦	36 台	含智慧創客教室
充電車	1 台	智慧創客教室

視訊會議設備	1 套	智慧創客教室
觸控液晶螢幕	1 台	智慧創客教室
無線基地台	24 台	智慧創客教室和班班數位化

三、教室使用配置

項目	數量	備註
普通教室	15	含體育班
職能治療教室	1	特殊教育
英聽教室	1	24 套終端設備
技藝班教室	1	合作式技藝班
圖書室	2	含行動圖書室
資源班教室	4	含補救教學
美術教室	1	視覺藝術教室
童軍團教室	1	探索教育基地
小團體輔導教室	1	專業輔導教室
電腦教室	1	資訊科技教室
視聽階梯教室	1	合班上課教室
健康中心	1	健康護理
音樂教室	1	班級音樂會、粉墨登場劇坊
體育器材室	1	田徑隊器材室
重量訓練室	1	體育班專業教室
急救教育中心	1	基隆市急救教育中心
生活科技教室	1	實作體驗與訓練基地
化學實驗室	1	理化實驗教室
生物實驗室	1	科展與創意發明展培訓基地
智慧創客教室	1	3D 列印
家政教室	1	技藝競賽訓練場地
階梯教室	1	世界機關王基地

柒、實驗規範

依據《制定學校型態實驗教育實施條例》第 20 條第 3 項之規定：「主管機關指定辦理學校型態實驗教育之公立學校，應就第一項所定事項擬訂實驗規範，報學校主管機關核轉中央主管機關核定；於實驗規範之範圍內，得不適用國民教育法、高級中等教育法、特殊教育法及其相關法規之規定，該規範並應載明其不適用之相關規定。本計畫實驗規範說明如下：

實驗範圍	不適用法規	替代方案	說明
課程教學	<ol style="list-style-type: none"> 國民教育法第 8 條第 1 項有關「課程綱要」之規定。 國民教育法第 8 條之 2 第 2 項有關「選用教科圖書」之規定。 國民教育法施行細則第 10 條第 1 項有關「自編教材」之規定。 十二年國民基本教育課程綱要總綱 <ol style="list-style-type: none"> 有關「學習領域」之規定。 有關「學習節數」之規定。 有關「課程計畫」規定。 國民教育法第 12 條第 2 項及其授權訂定之「國民小學及國民中學常態編班及分組學習準則」第 8 條第 1 項。 	<ol style="list-style-type: none"> 課程： <ol style="list-style-type: none"> 核心課程包含原課程綱要之領域內容，說明如下： <ol style="list-style-type: none"> 語文領域：國語文、英語文 數學領域：數學 社會領域：歷史、地理、公民與社會 自然領域：生物、理化、地球科學 培力課程：解構原課程綱要中之下列領域課程，發展成實驗課程，包含如下： <ol style="list-style-type: none"> 藝術領域：音樂、視覺藝術、表演藝術 健體領域：體育、健康教育 科技領域：生活科技、資訊科技 綜合領域；輔導活動、家政、童軍 彈性學習課程：社團、AI、班會、英語、自然森活 	<ol style="list-style-type: none"> 核心課程以養成學生「基本學力」，並奠定「適性發展」為基礎，同時將實驗教育理念涵攝其中，培力課程豐富未來力教育意涵。 培力課程內容包含學習力、表達力、實踐力與探索力課程，教師不選擇部訂教科圖書，將設計自編教材進行教學。 考量現有的法規限制七年級無法實施適性分組教學，及實施班級有 20 人限制，同時為深化語文領域閱讀理解，提升學習動機，提高學習成效，體現適性學習。

		<p>(3) 核心課程是以 12 年國教課綱規定為框架，培力課程內涵為學習力、表達力、實踐力與探索力課程，教師依據實驗教育理念和學校特色發展課程。</p> <p>2. 教材：為體現實驗教育理念，深化培力課程特殊性，將以教師自編教材為主，爰不使用部訂教科圖書。</p> <p>3. 學習節數：</p> <p>(1) 核心課程：語文領域 9 節(國語文 5 節、英語文 4 節)、數學領域 4 節、社會領域 3 節、自然科學領域 3 節。</p> <p>(2) 培力課程：排除總綱中課程規劃之藝術、健康與體育、科技、綜合活動等領域之學習授課節數。設計規劃培力課程，內容包含學習力、表達力、實踐力及探索力課程，一週共計 11 節課。</p> <p>4. 七年級普通班實施國文、英語兩科適性分組教學(兩班三組)，體育班實施一班兩組適性分組教學。</p>	
<p>學習成就 評量</p>	<p>國民教育法第 13 條第 1 項授權訂定之國民小學及國民中學學生成績評量準則第 3 條第 1 款第 1 目，有關「評量範圍」之規定。</p>	<p>以實驗計畫之核心課程和培力課程實際學習內容為評量範圍。</p>	<p>核心課程除平時評量及定期評量二種外，每學期期末提供學生個別化學習紀錄。</p> <p>培力課程的學習力(學科/跨域心智繪圖)、表達力課程(創意簡報競賽)、實</p>

			踐力課程(跨域專題製作)和(跨域主題製作)以平時評量為原則，以真實評量為主，兼採個別化質性紀錄。
--	--	--	--

捌、校長資格與產生方式、教職員工資格及進用方式

一、校長資格與產生方式

依國民教育法之規定，縣市政府國民中學校長、國民小學校長，由縣市政府教育局處組織遴選委員會，就公開甄選、儲訓之合格人員、任期屆滿或連任任期已達二分之一以上之現職校長或曾任校長人員中遴選後，報請縣市政府聘任之。

二、教職員工資格及進用方式

教職員工資格及進用方式，適用之法令與規範與一般公立學校相同，不予排除是項相關法令於實驗教育規範。校長資格與產生方式、教職員工資格及進用方式如下表所示：

職稱	人數	法規依據	備註
校長	1 人	依據本市國民中小學校長遴選要點辦理	
行政團隊	11 人	依據『教育人員任用條例』等相關規定辦理	兼任主任 4 人 兼任組長 7 人
會計主任	1 人	依據『公務人員任用法』及相關規定辦理	
人事主任	1 人	依據『公務人員任用法』及相關規定辦理	
事務組長	1 人	依據『公務人員任用法』及相關規定辦理	
文書兼出納組長	1 人	依據『公務人員任用法』及相關規定辦理	
教師	12 人	依據『教育人員任用條例』等相關規定辦理	
幹事	2 人	依據『公務人員任用法』及相關規定辦理	

護理師	1 人	依據『學校衛生法』等相關規定辦理	
工友	2 人	依據『工友管理要點』等相關規定辦理	

玖、學生入學與學生事務及輔導之方式

一、學生入學錄取序位如下；

- (一) 優先招收原學區內及齡學生，以設籍先後順序，錄取滿額為止。原學區學生因教育選擇考量不願就讀本校新生者，由學校開設轉介單，協助轉學至臨近學區學校。
- (二) 若原學區名額尚未額滿，開放原學區以外(設籍本市)之新生報名，錄取方式為新生公告登記時間截止後，以抽籤方式錄取至滿額為止。
- (三) 開學前若因學生轉出產生缺額，則於開學前一週於校門口及校網公告缺額。學生需於指定日期辦理登記，若登記人數超過則公開抽籤。
- (四) 新生報到作業完成後，即不再接受學生轉入，學校考量實驗教育系統性與學習歷程完整性，轉入需以完整學期為範圍，學期當中不收轉學生，若因轉出產生缺額，統一於寒暑假辦理，公告接受轉入登記，在登記時間截止後，以抽籤方式錄取至滿額為止。以優先招收原學區內及齡學生，按設籍先後順序錄取至滿額為止。

二、學生轉出/入：

- (一) 考量實驗教育系統性與學習歷程完整性，轉入需以完整學期為範圍，學期當中不收轉學生，若因轉出產生缺額，統一於寒暑假辦理。
- (二) 學期中學生因故轉出時，以原學區學校為原則，若設籍本校學區者，得依其設籍地距離，轉介至鄰近未額滿學謝就讀。

本校學生入學依據「學校型態實驗教育實施條例」相關規定辦理，為鼓勵家長了解實驗教育的計畫內容與意義，本校將於每年舉辦 1~2 次實驗教育與入學說明會。

二、學生事務與輔導：

(一) 建立友善校園

把每個學生帶上來係近十年來教育發展的首要目標，如何協助條件弱勢、適應困難或行為偏差學生提高受教性，已成為當前要教育課題。過去，各種友善校園計畫方案，幸經各教育單位努力推動，雖已發揮了「減緩惡化程度」的功能，但如要能實踐「把每個學生帶上來」、「實施真正的教育機會均等」理念，仍須再努力耕耘、用心實踐。

「友善校園」乃立基於學校本位管理觀點，其主要內涵包括性別平等教育、學生輔導體制、人權教育與公民教育及生命教育等。本實驗教育計畫除持續既有友善校園「資源整合」模式，發揮「交互作用，整合發展」經營策略外，「多元進路試探課程」和「適性分組數學課程」更進一步豐富「學生輔導體制」實施介面，體現「國中學生生涯輔導實施方案」內涵，透過計畫辦理，體現生命價值安全校園、建立多元開放平等校園、建構和諧關懷溫馨校園、營造尊重人權法治校園、培養新世紀所需「社會好國民、世界好公民」(教育部，2004)。

(二) 型塑優質學習環境

以開放、尊重、關懷、接納的態度建立友善校園，集思廣益型塑學校願景，整合均、優質化教育資源與經費，辦理多元社團活動，落實學生群性、個性充分發展，鷹架學生多元適性表現舞臺，體現 12 年國教適性揚才教育理念。持續更新、充實專科教室設備、設施。強化校園綠化、美化，提供師生整潔舒適的優質學習環境，活化校園空間，善用並發揮空間價值，永續經營發展。

(三) 校園生活規範及師生輔導管教

校園生活規範遵守及學生輔導管教良性互動中，校規是最低標準的要求。敦促親師能進行身教、言教、境教、制教和心教等五教合一的品德教育典範。良性、健康的正向界限會帶給孩子內在自我調整的機會，進而發展出與人和諧互動、與環境健康交流的能力。透過傾聽與同理學生心理需求、建構良好師生關係、善用適當輔導與管教策略、了解學生個別差異及內在動機、鼓勵增強其正向行為、對學生保持信心，並欣賞優點，並與家長共同合作解

決孩子的問題行為。

(四) 學生事務及輔導之方式

依據教育部規定，由本校學生事務處辦理各項學生事務與相關輔導工作。本校並設置專兼任輔導教師各 1 人，負責全體學生輔導諮商業務。

壹拾、社區及家長參與方式

一、課程發展委員會

依據十二年國教課綱規定組織課程發展委員會，委員有家長代表及社區代表，共同討論實驗教育課程規劃之方向與實施策略。

二、家長會

本校依照「國民教育階段家長參與學校教育事務辦法」之規定設有家長委員會，作為家長與學校溝通之橋樑。家長委員會每學年召開會兩次會議，透過雙方共同合作、從參與實驗教育社區家長說明會辦理、實驗教育計畫撰寫諮詢、多元進路試探課程職業達人調查邀請、寒暑假生涯試探課程親子參與、實驗教育與入學說明會等，支持與支援校務發展、參與教育事務。

三、班親會

依據學校行事曆每學期召開班親會二次，與每位家長當面溝通，並傳達學校辦理實驗教育方案的方式與進度，讓學生家長明瞭並支持學校的作為。

四、學校、社區資源建立良好合作關係

建立學校與社區夥伴關係，整合社區與家長教育資源，促進社區與學校結合成為教育共同體。配合社區發展協會之規劃，將在地產業、生態、文化與觀光等資源融入實驗教育課程，讓學校與社區緊密結合、共存共榮。支援社區公益服務活動，強化學校公關、增加良性互動，調查並掌握家長專長與社區資源，成立志工團體和教學支持系統，協助學校校務經營。

壹拾壹、經費需求、來源及收費標準

學校收費依照本市公立學校收費規定辦理，除自願參加課後收費性社團或活動所需之材料費、鐘點費外，所有課程不另行收費。

一、經費需求

(一) 經費收支

依照基隆市政府地方教育發展基金：基隆市立南榮國民中學附屬單位預算分預算覈實編列。

(二) 經費來源

本校辦理實驗教育主要經費來源：教育部補助，除此之外尚有學校預算，市府或民間基金會、公司企業或個人捐贈經費挹注，該經費均入公庫。有關實驗計畫期程內，除市府每年度依一般公立學校預算編列標準核撥外，因應推動實驗教育之需要，109 學年度之經費概算表如下：

(一) 基隆市南榮國中發展實驗教育計畫資本門/經常門經費需求預估表

本實驗教育計畫預計於 109 學年度開始實施，配合計畫相關之校園設備設施等資本門，分三年編列預算申請補助（109 年～112 年）。依據教育部國民及學前教育署補助推動實驗教育要點：

第一年補助最高新臺幣八十萬元，其中資本門經費不得高於 $\leq 40\%$ 。

第二年，每年補助最高四十萬元，其中資本門經費不得高於 $\leq 40\%$ 。

第三年，每年補助最高四十萬元，其中資本門經費不得高於 $\leq 40\%$ 。

教育部國民及學前教育署 109 學年度補(捐)助計畫項目經費表

(公立學校型態、公辦民營學校)

申請單位：基隆市南榮國中		計畫名稱：基隆市南榮國中學校型態實驗教育申請計畫		
計畫期程： 109 年 8 月 1 日至 110 年 7 月 31 日				
經費總額： 800,000 元，向本署申請補(捐)助金額： 800,000 元，自籌款： 0 元				
擬向其他機關與民間團體申請補(捐)助： <input checked="" type="checkbox"/> 無 <input type="checkbox"/> 有 (請註明其他機關與民間團體申請補(捐)助經費之項目及金額) 國教署： 元，補(捐)助項目及金額： XXXX 部：.....元，補(捐)助項目及金額：				
補(捐)助項目	申請金額 (元)	核定計畫金額 (國教署填列) (元)	核定補助金額 (國教署填列) (元)	說明
經常門	印刷費	60,200		內容包含招生說明會、課程講義、成果發表資料、成果手冊之印製
	多元進路試探課程材料費	5,000		群科 ID 卡大挑戰桌遊與群科 ID 卡大挑戰桌遊
	學習力課程材料費	4,240		Tantrix 活動材料-「絆腳石還是墊腳石？」桌遊
	探索力課程材料費	46,000		人工智慧+物聯網(AIoT)智慧生活 2.0 版(感測器、LED 燈條、電子零件、馬達、蜂鳴器、平板電腦、模型屋費等，單價皆未超過一萬元)
	實踐力課程材料費	25,000		包含木圓棒、方形木條及木板
	專家學者出席費	20,000		每學期兩次，共 2 位諮詢委員 2,500*4*2
	場地佈置費	14,760		實驗教育年度成果展示，含音響、燈光及場地佈置
	研習/講座鐘點費	16,000		含感測器原理與設計、物聯網實務、AI 理論與實務、Arduino 程式設計等

教育部國民及學前教育署 109 學年度補(捐)助計畫項目經費表

(公立學校型態、公辦民營學校)

申請單位：基隆市南榮國中		計畫名稱：基隆市南榮國中學校型態實驗教育申請計畫			
計畫期程： 109 年 8 月 1 日至 110 年 7 月 31 日					
經費總額： 800,000 元，向本署申請補(捐)助金額： 800,000 元，自籌款： 0 元					
	外聘講師鐘點費	20,000			語文領域適性分組教學教師研習
	安全帽	15,000			「轉動騎跡鵬程萬里」探索力課程
	單車	140,000			「轉動騎跡鵬程萬里」探索力課程
	氣壓升降皮面辦公椅	48,000			圖書室設備
	海報公佈欄	30,100			展示用相關成果用
	磁性白板	7,800			教學使用
	抗 UV 遮洋傘	4,500			實踐力課程
	雜支	23,400			
	小計	480,000			
資本門	活動中心投影螢幕 300 吋	125,000			裝置於活動中心，提供師生成果分享展示媒體平臺
	活動中心單槍投影機	75,000			裝置於活動中心，提供師生成果分享展示設備
	教學大樓 55 吋電視	41,570			適性分組教室使用
	單槍投影機含安裝	78,430			適性分組教室使用

(三) 基隆市南榮國中發展實驗教育計畫 108 年經常門經費需求預估表

本校自 98 年度起依教育經費編列與管理法第 13 條規定設置「基隆市地方教育發展基金」，以促進教育健全發展。學校經常門經費依前述規定編列，以促進教育健全發展，提昇教育經費運用績效。

- 1.年度預算基金來源共計編列 3,702 萬 3,000 元，主要財源係公庫撥款。
- 2.利息收入：主要係公庫存款利息收入，預計收入 5,000 元。
- 3.其他財產收入：場地租借收入計 1 萬 6,000 元。

4.公庫撥款收入：公庫撥款收入計 3,699 萬 7,000 元。

5.雜項收入：資源回收款收入計 5,000 仟元

6.年度預算基金用途共計編列 38,31 萬 8,000 元。

經常門業務計畫與預算配合情形及預期績效，基金用途預算編列如下：

1. 【用人費用】：預算編列 35,925 仟元。

年度主要支付教職員工薪資、年終及考績獎金、不休假加班費、退休及卹償金、分擔員工保險費及休假旅遊補助費等。

2. 【服務費用】：預算編列 1,679 仟元。

主要係支付學校經常門之水電費、郵電費、旅運費、預算書印刷費、修理保養及保固費(包括其他建築修護費、機械及設備修護費及什項設備水質檢驗及管線維護費)、一般服務費(含校園安全警衛 2 名)、專業服務費(含公共安全與消防檢查簽證費、其他電子保全費)、公共關係費等。

3. 【材料及用品費】：預算編列 304 仟元。

主要係學校用品消耗辦公室用品(包括係學校之辦公(事務)用品包括文具用品、紙張、影印費、報費、刻印職章列表機碳粉及辦公室零星消耗用品用具之採購)及健康中心醫療藥品等。

4. 【其他-其他支出】：預算編列 232 仟元。

係學校有關體育班訓練所需交通費及雜支、等辦理社會教育所需經費(含基本費、班級費及童軍教育經費)、辦理科展、校慶畢業典禮等活動所需場地佈置雜支等經費支出。

(四) 基隆市南榮國中發展實驗教育計畫 109 年經常門經費需求預估表

本校自 98 年度起依教育經費編列與管理法第 13 條規定設置「基隆市地方教育發展基金」，以促進教育健全發展。學校經常門經費依前述規定編列，以促進教育健全發展，提昇教育經費運用績效。

1.年度預算基金來源共計編列 2,826 萬元，主要財源係公庫撥款。

2.利息收入：主要係公庫存款利息收入，預計收入 5,000 元。

3.其他財產收入：場地租借收入計 1 萬 6,000 元。

4.公庫撥款收入：公庫撥款收入計 2,823 萬 5,000 元。

5.雜項收入：資源回收款收入計 4,000 仟元

6.年度預算基金用途共計編列 3,314 萬 7,000 元。

經常門業務計畫與預算配合情形及預期績效，基金用途預算編列如下：

1. 【用人費用】：預算編列 30,925 仟元。

年度主要支付教職員工薪資、年終及考績獎金、不休假加班費、退休及卹償金、分擔員工保險費及休假旅遊補助費等。

2. 【服務費用】：預算編列 1,863 仟元。

主要係支付學校經常門之水電費、郵電費、旅運費、預算書印刷費、修理保養及保固費(包括其他建築修護費、機械及設備修護費及什項設備水質檢驗及管線維護費)、一般服務費(含校園安全警衛 2 名)、專業服務費(含公共安全與消防檢查簽證費、其他電子保全費)、公共關係費等。

3. 【材料及用品費】：預算編列 286 仟元。

主要係學校用品消耗辦公室用品(包括係學校之辦公(事務)用品包括文具用品、紙張、影印費、報費、刻印職章列表機碳粉及辦公室零星消耗用品用具之採購)及健康中心醫療藥品等。

4. 【其他-其他支出】：預算編列 233 仟元。

係學校有關體育班訓練所需交通費及雜支、等辦理社會教育所需經費(含基本費、班級費及童軍教育經費)、辦理科展、校慶畢業典禮等活動所需場地佈置雜支等經費支出。

(二)學生收費標準

依「公立國民中小學 109 學年度學雜費暨各項代收代辦費收取基準」及「私立國民中小學 109 學年度學雜費暨各項代收代辦費收取基準應行注意事項」收費。

壹拾貳、109 學年預計招收學生人

一、109 學年度(預估)學生數

年級	701	702	703
學生數	20	20	20
總計	60		

備註	依學校型態實驗教育實施條例：國民中學教育階段者，其學生總人數，分別不超過 240 人。
----	---

二、推估未來班級數成長規模

(一) 實驗教育班級規模與範疇：

1. 109 學年：一年級 3 班(含體育班)，預計招收學生人數：60 人。
2. 110 學年：一、二年級共 6 班，預計招收學生人數：120 人。
3. 111 學年：一、二、三年級共 9 班，預計招收學生人數：180 人。

本實驗計畫在執行階段(109年8月1日起至111年7月31日)，因應本校人力資源、學生輔導資源、學生適性學習的課程與教學執行、師資養成等因素考量，每班以 20 人為上限，體育班納入實驗教育。

壹拾參、實驗期程及步驟

本校實驗教育計畫預定自 109 學年起至 111 學年止實施第一期方案計畫，計畫期滿前依規定檢附實驗教育計畫成果報告書及評鑑結果報告，經基隆市政府核定許可後繼續申辦。105 學年度至 106 學年度為本計畫「預備階段」，107 學年度為試辦階段，「預備階段」、「試辦階段」和「實施階段」，各階段「工作進度」和「實施內容」，如下表所示：

一、實驗教育計畫預備階段

工作進度 實施內容	104 學年度~106 學年度											
	8	9	10	11	12	1	2	3	4	5	6	7
實驗教育家長共識營分區座談												
公辦公營實驗教育學校評估會議												
實驗教育家長說明會												
實驗教育教職員說明會												
實驗教育教師培力工作坊												
實驗教育公辦公營學校參訪												
學校型態實驗教育分享會議												

二、實驗教育計畫試作階段

本階段自 108 年 8 月 1 日起，至 109 年 7 月 31 日止共計 2 年，時程如下表：

工作進度 實施內容	108 學年度											
	8	9	10	11	12	1	2	3	4	5	6	7
計畫研擬、校務會議說明												
課程設計、發展與試作												
教師遴選與聘用												
課程設計與教學調整												
教師專業知能培訓(共備)												
學生成果展示												
學生基本能力檢測												
專家學者諮詢												
試辦階段教學成果報告書												
試辦階段評鑑												
實驗教育課程家長說明會												
實驗教育招生宣導												

三、實驗教育計畫正式階段

本階段自 109 年 8 月 1 日起，至 111 年 7 月 31 日止共計 3 年，時程如下表：

工作進度 實施內容	109 學年度~111 學年度											
	8 月	9 月	10 月	11 月	12 月	1 月	2 月	3 月	4 月	5 月	6 月	7 月
撰寫年度實驗教育計畫												
辦理家長課程計畫說明會												
課程實施與教學調整												
教師遴選與聘用												
教師專業培訓(觀議備課)												
實驗教育招生宣導												
學生成果展示												
專家學者諮詢												
正式階段教學成果報告書												
正式階段評鑑												

壹拾肆、實驗教育計畫主持人、參與人員及諮詢委員背景資料

參與計畫人員	職稱	姓名	學歷專長
計畫主持人	校長	尤四維	國立臺灣海洋大學電機系學士 國立臺灣海洋大學教育研究所碩士 國立臺北教育大學課程與教學傳播科技所博士班 專長：教育研究、課程教學
參與人員	教師兼教務處主任	林益源	私立輔仁大學體育學系學士 私立經國管理暨健康學院健康產業管理研究所碩士 專長：體育教學、長照規劃
參與人員	教師兼學務處主任	鄭建民	私立中國文化大學體育學系學士 臺北市立教育大學體育學系研究所碩士 專長：體育教學、田徑訓練
參與人員	教師兼輔導室主任	施駿鵬	國立臺灣師範大學工藝教育學系學士 專長：資訊教育、海洋教育
參與人員	教師兼總務處主任	李康莊	私立輔仁大學數學系學士 私立輔仁大學數學系碩士 國立政治大學教育學系博士班 專長：數學領域、數理資優
參與人員	註冊組長兼資訊教師	陳涵婷	國立臺灣師範大學音樂學系學士 國立臺灣師範大學資訊教育學系碩士 專長：表演藝術、資訊教育
參與人員	教師兼輔導組長	王文翠	私立輔仁大學資訊管理學系學士 美國雪城大學電子計算機科學研究所碩士 專長：數學領域、資訊教育
參與人員	教師兼生涯規劃組長	江麗瑩	國立中興大學合作經濟學系學士 國立臺灣師範大學人類發展與家庭學系碩士 專長：數學教育、家政教育
參與人員	教師兼特殊教育組長	吳佳靜	國立臺灣師範大學特殊(兒童)教育學系學士 專長：特殊(兒童)教育
參與人員	七年級導師	潘春秀	私立輔仁大學中國文學系學士 專長：國文教學
參與人員	七年級導師	余建榮	私立銘傳管理學院統計學系學士 國立臺灣海洋大學教育研究所碩士 專長：數學教學、童軍教育
參與人員	七年級導師	陳俊源	臺北市立大學陸上運動學系學士 專長：陸上運動競技
參與人員	九年級導師	王依萍	私立東吳大學中國文學系學士 國立臺灣海洋大學教育研究所碩士 專長：國文教學
參與人員	九年級導師	黃宗源	國立臺灣師範大學美術學系學士 國立台北藝術大學傳統藝術研究所碩士 專長：視覺藝術、美術創作
參與人員	八年級導師	江美櫻	私立東吳大學英(國)語(文)學系學士 國立臺灣海洋大學教育研究所海洋教育碩士 專長：英語教學

參與人員	八年級導師	李曉芸	國立臺灣師範大學教育學系學士 專長：英語教學
參與人員	八年級導師	蔡孟峰	國立臺灣海洋大學海洋環境資訊研究所碩士 專長：資訊教育
參與人員	專輔教師	李美蘭	國立臺灣師範大學工業教育學系學士 專長：小團體輔導
參與人員	專業運動教練	張家豪	國立體育學院運動技術系學士 國立體育學院教練研究所碩士 專長：運動競技、跆拳道專項運動
參與人員	代理教師	周佳儀	私立華梵大學中國文學系學士 專長：國文教學
參與人員	代理教師	朱翊寧	國立高雄師範大學特殊教育學系學士 專長：特殊教育
參與人員	教師兼體衛組長	吳姿瑩	國立臺灣師範大學歷史學系學士 專長：歷史教學
參與人員	代理教師	楊昇龍	私立中國文化大學史學研究所碩士 專長：地理教學
參與人員	代理教師	李美蓮	私立銘傳大學應用英語系學士 專長：英語教學
參與人員	代理教師	葉春妍	私立中國文化大學社會福利學系學士 專長：輔導活動教學
諮詢委員	教授	許籐繼	國立臺灣師範大學教育學系博士 國立臺灣海洋大學教育研究所教授
諮詢委員	教授	王俊斌	國立政治大學教育學系博士 國立臺北教育大學課程與教學傳播科技所教授

※ 本表中的人員為現有編制，人員及組織編制在新學年將會重新調整

壹拾伍、參考資料

吳清山 (2005)。學校行政研究。臺北市：高等教育。

吳清山 (2015)。個人化學習。教育研究月刊，253，132-133。

邱乾國 (2017)。適性入學宣導手冊。教育部。

教育部，(2004)。教育部推動友善校園計畫。

file:///C:/Users/user/Downloads/1011129)

宜蘭縣立內城國民中小學學校型態實驗教育計畫書(2018)。

臺東縣初鹿國中實驗教育夢想家計畫(2017)。

基隆市瑪陵國小委託私人辦理經營計畫書(2016)。

臺東縣立富山國際教育實驗學校第二期申請計畫(2018)。

基隆市暖暖區八堵國民小學辦理學校型態實驗教育計畫(2016)。

看見未來教育 21 種教室新樣貌未來 Family 今週刊，2017

(唐鳳，2018) 未來透過你而來臨今周刊 www.businessstoday.com.tw